

# O MEU BAIRO

Boletim Informativo da Gebalis-Gestão do Arrendamento  
da Habitação Municipal de Lisboa, EM, SA

## GEBALIS vence prémio Cidades e Comunidades Sustentáveis da APEE



### SABIA QUE...

**Santa Casa da Misericórdia de Lisboa lança projecto Odontopediátrico**

Crianças e jovens até aos 18 anos que residam ou estudem em Lisboa vão ter acesso gratuito a tratamentos dentários, através da clínica SOL (Serviço Odontopediátrico de Lisboa), inaugurada a 20 de agosto, no número 219 da Avenida Almirante Reis, num projeto pioneiro da Santa Casa da Misericórdia de Lisboa.

Saiba mais informações em <http://sol.scml.pt/>

**CML promove troca de manuais escolares**

O município de Lisboa está a promover a troca gratuita de livros escolares para o ensino básico e secundário, do 1.º ao 12.º ano de escolaridade.

Se tem livros escolares que já não necessita, em bom estado de conservação e com data de edição posterior a 2016, entregue-os na CML e colabore com a Troca de Livros Escolares.

Mais informações em <http://www.cm-lisboa.pt>

# GEBALIS na nova Loja do Cidadão do Saldanha



2

Vinte anos após a abertura da primeira Loja do Cidadão, abriu no passado dia 2 de setembro, a Loja do Cidadão do Saldanha.

De realçar que esta nova Loja reúne serviços da administração central, designadamente Cartão do Cidadão, Finanças, e serviços municipais.

Com localização privilegiada e servida pela rede de transportes da cidade, nomeadamente o metro (estação do Saldanha e/ou Picoas) a Loja do Cidadão do Saldanha ocupa parte do edifício do Mercado 31 de Janeiro. Está aberta ao público das 9h às 19h de segunda a sexta-feira com encerramento ao sábado.

A nova Loja do Cidadão do Saldanha recebeu a visita da Ministra da Presidência e da Modernização Administrativa, Mariana Vieira da Silva, e do Presidente da Câmara Municipal de Lisboa, Fernando Medina, que puderam testemunhar a forte afluência bem como visitarem todos os balcões das entidades presentes na Loja do Cidadão.

A GEBALIS tem ao dispor dos seus moradores um balcão de atendimento, localizado junto ao balcão da CARRIS, onde os residentes podem: pagar a renda; entregar documentação; realizar pedidos/requerimentos; obter esclarecimentos; apresentar planos para liquidação de dívida.

De salientar a grande vantagem do horário alargado, até às 19h, e do atendimento presencial, das 9h às 19h. 🏠

# Equipas e comunidades vão marcar golos já em Outubro



Na sequência da assinatura do protocolo de cooperação estratégica entre a GEBALIS e a Fundação Benfica, que visa o desenvolvimento em Portugal do projeto europeu Community Champions League, organizado pela EFDN (European Football for Development Network Foundation) decorreram todas as reuniões preparatórias com as Juntas de Freguesia envolvidas e os parceiros locais.

Após este período de organização e inscrição das equipas no torneio ultimam-se os preparativos para o arranque da competição, já na primeira quinzena de outubro.

O Projeto Community Champions League da European Football for Development (EFDN) é uma competição de Futebol que não acontece só no campo, mas também nas Comunidades onde os participantes vivem. Promover inclusão social e igualdade no desporto para todos! 🏠



# Projeto “Bensaúde Bairro de Saberes” recebeu a visita de Jaha Dukureh

O Projeto “Bensaúde Bairro de Saberes”, dinamizado pela Associação Mulheres Sem Fronteiras no Bairro Alfredo Bensaúde, nos Olivais, recebeu a visita de Jaha Mapenzi Dukureh, ativista pelo fim da mutilação genital feminina e da Secretária de Estado da Cidadania e Igualdade, Rosa Monteiro.

Acompanharam a visita ao Espaço Bensaúde, local do encontro, a Vereadora da Habitação e Desenvolvimento Local, a Presidente da Junta de Freguesia dos Olivais, o Conselho de Administração da GEBALIS e representantes de instituições locais e municipais.

O objetivo da visita foi a promoção de um encontro privado entre a ativista Jaha Mapenzi Dukureh e a Secretária de Estado, com ativistas/mulheres e jovens que participam nos projetos desenvolvidos pela Associação Mulheres Sem Fronteiras.

A visita incluiu ainda uma pequena conversa com a comunidade hindu do Bairro Alfredo Bensaúde, tendo o Templo de Shiva como pano de fundo para uma conversa informal e acolhedora.

Jaha Mapenzi Dukureh, fundadora da ONG “Safe Hands for Girls- Mãos Seguras para Raparigas” presta apoio a mulheres, raparigas e meninas africanas sobreviventes à Mutilação Genital Feminina (MGF).

Pelo seu percurso notável na luta pelos direitos das mulheres, além dos vários reconhecimentos internacionais é também laureada com o prémio Norte-Sul do Conselho da Europa, entregue pelo Presidente da República, no dia 13 de setembro.



# GEBALIS vence prémio Cidades e Comunidades Sustentáveis

A distinção foi atribuída pela APEE- Associação Portuguesa de Ética Empresarial, no âmbito do reconhecimento de práticas de responsabilidade social e sustentabilidade, pelo projeto apresentado como boa prática no Eixo Objetivos de Desenvolvimento Sustentável - ODS 11 Cidades e Comunidades Responsáveis. Receberam o galardão, em nome da empresa, Maria Helena Correia, membro do Conselho de Administração, e Pedro Tomás, Diretor de Conservação do Património.

“Mobilidade / Acessibilidade em casa - Simples intervenções construtivas que facilitam a vivência no interior da habitação” é um programa de intervenções no interior das habitações sob gestão GEBALIS, que não sendo uma obrigatoriedade decorrente da missão de intervenção no património edificado (maioritariamente dedicada a obras de manutenção e conservação nos espaços comuns), se realiza no âmbito da Responsabilidade Social da empresa.

As intervenções realizadas caracterizam-se pela sua simplicidade operativa e elevado impacto na vida dos residentes, proporcionando melhor qualidade de vida, através da redução ou mesmo anulação de alguns obstáculos físicos na habitação. O programa destina-se a residentes em habitação pública municipal de Lisboa com idades superiores a 60 anos, ou outros residentes com mobilidade condicionada.

Ao abrigo deste programa foram realizadas, até dezembro de 2018, 645 habitações, um investimento total de 1.128.750 Euros.

3





# OBRAS CONCLUÍDAS

**GRAÇA**



**MURTAS**



**ALFINETES**



**QUINTA BARROS**



**ALTA LISBOA**



**FREITAS GAZUL**



**ARMADOR**



**AMEIXOEIRA**







## REQUALIFICAÇÃO DE BAIRROS MUNICIPAIS DE LISBOA

- + CONFORTO
- + SEGURANÇA
- + QUALIDADE DE VIDA

### OBRAS EM CURSO

CASALHO  
AJUDA



CONDADO



REGO



LIBERDADE



HORTA  
NOVA



PADRE  
CRUZ



EDUARDO  
BAIRRADA



MARQUÊS  
ABRANTES





## GEBALIS COM “TODOS”, NUM DIÁLOGO INTERCULTURAL

Como em edições anteriores, uma vez mais a GEBALIS teve o prazer de se associar a mais um momento importante da vida cultural da Cidade, o Festival TODOS. A edição de 2019 decorreu em São Vicente e na Graça entre os dias 19 e 22 de setembro.

O TODOS - “Caminhada de Culturas” afirma, desde 2009, Lisboa como cidade empenhada no diálogo entre culturas, através das artes performativas contemporâneas, celebrando a Interculturalidade na capital portuguesa e oferecendo uma vasta programação gratuita de espetáculos de música, teatro, dança ou circo contemporâneo, mas também gastronomia do mundo, fotografia e visitas guiadas, entre outros.

## 2º ANIVERSÁRIO DO NICHU DA NOSSA SENHORA DOS REMÉDIOS NO BAIRRO MARQUÊS DE ABRANTES



No dia 8 de setembro, assinalou-se o segundo aniversário da inauguração do nicho da Nossa Senhora dos Remédios, comemoração que contou com a presença da Vereadora da CML, Paula Marques, da Junta de Freguesia de Marvila e do Presidente do Conselho de Administração da GEBALIS, Pedro Pinto de Jesus.

O nicho, construído pela GEBALIS em resposta ao apelo da Associação Sócio Cultural dos Moradores do bairro Marquês de Abrantes, é uma homenagem dos moradores deste bairro, maioritariamente oriundos da região de Lamego, à Santa de devoção desta zona do país.

# GEBALIS E VODAFONE apoiam formação em Coding e Robótica

Na sequência do convite dirigido pela Fundação Vodafone à GEBALIS no sentido de apoiar a divulgação e dinamização de formação em Coding e Robótica, realizou-se no passado mês de agosto mais uma sessão do Robotics Challenge 2019.

Foi uma oportunidade de dar a conhecer às crianças entre os 10 e os 13 anos, residentes nos bairros do Casal dos Machados e da Quinta da Laranjeiras, os princípios básicos da eletrónica, da programação e da robótica. Os 46 formandos, que participaram de forma muito ativa e interessada, tiveram oportunidade de construir um candeeiro e em grupo puderam criar um pequeno robô, desvendando todos os desafios que envolvem os componentes e os comandos do mesmo.

O convite resultou, entre outros fatores, do trabalho colaborativo que a GEBALIS, tem desenvolvido em conjunto com as instituições parceiras, entre as quais se destacam a Nu T'xiga, Pastoral dos Ciganos, Projeto Juntos Somos Mais, Projeto Entre Iguais, ABS + Vida, SCML e Junta de Freguesia do Parque das Nações, sem as quais seria impossível assegurar uma participação tão ativa numa iniciativa tão meritória como esta.

Espera-se que estejam lançadas as sementes para que no próximo ano se possa alargar a iniciativa a outros territórios.



## Quem dá o nome à minha rua

**ARMANDO LUCENA**

**BAIRRO 2 DE MAIO**

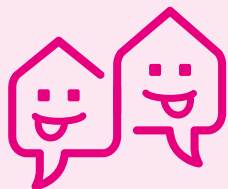
Nascido a 23 de setembro de 1889, em Sernancelhe, Armando Figueiredo de Lucena foi um professor, cronista, historiador de arte e pintor português.

Foi professor de pintura na Escola de Belas-Artes de Lisboa no período compreendido entre 1952 e 1956.

Enquanto pintor intimista, compôs a sua primeira obra em 1914 (“Campos Floridos, Seara e Tarde de Outono”).

Em 1933 a Câmara Municipal de Lisboa homenageou o pintor dando o seu nome a uma rua no Bairro 2 de Maio.





# Dois dedos de conversa

## Como surgiu a Associação Mulheres Sem Fronteiras?

A Associação Mulheres sem Fronteiras, fundada em julho de 2016, nasce do sonho de duas mulheres, a Christine e a Alexandra às quais se juntaram outras sete mulheres. Diversas (idade, lugares de origem e de pertença, fenótipo, formação, estrutura familiar, entre outras), mas com um sonho comum: contribuir para um mundo livre de todas as formas de discriminação e de violência contra as mulheres, raparigas e meninas e em que todas as pessoas possam viver em pleno os seus direitos.

## Quais os princípios base da Associação e quais os principais objetivos?

A Associação Mulheres sem Fronteiras (AMUSEF) é uma associação de mulheres, sem fins lucrativos, independente sob o ponto de vista partidário, administrativo e confessional que intervém na promoção dos direitos humanos, da igualdade entre mulheres e homens, raparigas e rapazes, meninas e meninos e no combate a todas as formas de violência sobre as mulheres, raparigas e meninas. A associação privilegia processos colaborativos e participados, o trabalho em rede e a intervenção através de metodologias artístico pedagógicas.

Nos seus estatutos inclui como objetivos a promoção da afirmação cultural, social, económica e política das meninas, raparigas e mulheres e a sua participação paritária em todas as esferas de decisão; a afirmação e visibilidade das meninas, raparigas e mulheres no espaço público e nos media, valorizando o seu papel, no desenvolvimento a nível local; promover os direitos, necessidades e interesses específicos das meninas, raparigas e mulheres imigrantes, refugiadas, ciganas, com necessidades especiais, excluídas socialmente, das famílias monoparentais femininas e das crianças e jovens vítimas de violência doméstica; a promoção das meninas, raparigas e mulheres, enquanto sujeitos históricos e que contribuam para a preservação da sua memória histórica; integrar redes já existentes que desenvolvam actividades compatíveis com as da associação; promover parcerias com outras associações e entidades a nível local, nacional e internacional.



A Associação Mulheres sem Fronteiras é membro da Rede Regional Pelo Trabalho em Rede contra a MGF, do Conselho Municipal para a Igualdade da CM Lisboa, membro efetivo da Plataforma Portuguesa pelos Direitos das Mulheres (PpDM) e da European Network of Migrant Women, membro observador do Conselho Consultivo da CIG e do Grupo Intersetorial MGF, Membro da Rede Social dos Olivais – Lisboa, e membro do Grupo Comunitário e do Grupo de Segurança do Bairro Alfredo Bensaúde – Olivais, contribui para a execução do Plano Municipal para a Integração de Migrantes da Moita “Um Só Mundo” e é membro do CLAS da Moita.

## Que outros apoios prestam à população/moradores do bairro no qual encontra-se inserida a vossa Associação?

Desenvolvemos no Bairro Alfredo Bensaúde, no Espaço Comunitário Bensaúde, atividades diversas com crianças, raparigas e jovens mulheres de ocupação dos tempos livres, que permitem o seu empoderamento e visibilidade, bem como o acesso à cidade. Responderemos neste território e nos outros projetos que desenvolvemos às áreas de intervenção da associação. Gostaríamos de destacar o apoio da Junta de Freguesia de Olivais e do programa BiPZIP da Câmara Municipal de Lisboa, fundamentais para que possam ter esta resposta à população do Bairro Alfredo Bensaúde.

## Quais as próximas atividades previstas para o ano de 2019?

O Festival Bairros que Contam: Alfredo Bensaúde que decorrerá a 20 e 21 de setembro é a grande novidade e destaque deste ano. O cartaz inclui uma oferta muito diversificada de contadoras que espelham a diversidade cultural do bairro. O festival sai do bairro e estende-se à freguesia com a exposição Mulheres que Ilustram que estará patente na Casa da Cultura dos Olivais entre 21 e 27 de setembro.

O elevador facilita a vida quotidiana de todos os moradores, em especial dos que têm dificuldades na sua mobilidade.

### BOA VIZINHANÇA

> Colaborar na limpeza da cabine e nunca fumar nem atirar lixo ou beatas para o poço do elevador;

### ESTIMA

> Usar os botões com cuidado pois são frágeis;

### SEGURANÇA

> Crianças com menos de 10 anos não podem andar sozinhas no elevador;

> Em caso de avaria manter a calma e aguardar a chegada de ajuda.



**Gebalis**  
Gestão do Arrendamento da  
Habitação Municipal de Lisboa



**TODOS  
utilizamos,  
TODOS  
estimamos!**

## LEI DA PROTECÇÃO DE DADOS

Recebeu este boletim informativo da Gebalis - Gestão de Arrendamento da Habitação Municipal de Lisboa EM, SA.

Caso pretenda, a qualquer momento, deixar de receber esta comunicação, poderá fazê-lo, contactando, para o efeito, a GEBALIS para a morada Rua Costa Malheiro, Lote B12, Bairro Alfredo Bensaúde, 1800-412 Lisboa ou envie um email para o seguinte endereço: [gbl@gebalis.pt](mailto:gbl@gebalis.pt).

Para exercer os seus direitos de acesso, retificação, apagamento, limitação ou oposição, poderá contactar a GEBALIS para os dados de contacto acima. Para mais informações, consulte a nossa política de privacidade, disponível em [www.gebalis.pt](http://www.gebalis.pt).



Gebalis

PROPRIEDADE: Gebalis - Gestão do Arrendamento da Habitação Municipal de Lisboa, EM, SA | TIRAGEM: 24 000 exemplares | DEPÓSITO LEGAL: 269595/08  
DIRETOR: Pedro Pinto de Jesus | SEDE: Rua Costa Malheiro, Lote B12, 1800-412 Lisboa | TEL: 217.511.000 FAX: 217.572.670 | E-MAIL: [gbl@gebalis.pt](mailto:gbl@gebalis.pt) | SITE: [www.gebalis.pt](http://www.gebalis.pt)