

# O MEU BAIRRO

Boletim Informativo da Gebalis-Gestão do Arrendamento  
da Habitação Municipal de Lisboa, EM, SA

## Bairro dos Alfinetes promove sessões de cinema ao ar livre



### SABIA QUE...

#### BIP/ZIP soma e segue

Numa sessão presidida pela Vereadora Paula Marques, o salão nobre dos Paços do Concelho foi no dia 08 de Setembro palco da cerimónia de assinatura de 38 novos projetos BIP/ZIP, que integram 152 entidades e 217 actividades a desenvolver nos diferentes Bairros e Zonas de intervenção prioritárias da cidade de Lisboa.

O programa, que teve início em 2011, marca a cidade de Lisboa, tendo desenvolvido até ao momento cerca de 1700 actividades.

### SABIA QUE...

#### Inaugurada Mercaria Social da Quinta do Lavrado

Mais informações nas páginas 4 e 5 deste boletim.

### DOIS DEDOS DE CONVERSA





Mário Patrício  
Maria Helena Correio  
Pedro Pinto de Jesus  
Conselho de Administração

O mês de setembro é encarado como um mês de novos começos ou reinícios, para outros como novas oportunidades, por isso, se reveste de tanta importância o lançamento de novos projetos na cidade.

Fruto de um verdadeiro ato de democracia participativa, a cidade de Lisboa, ganhou, em setembro, 38 novos projetos apoiados através do Programa BIP/ZIP. Estes projetos representam em conjunto, uma marca fundamental a nível de toda a cidade, na partilha de meios e de vontades, para desenvolver localmente as populações, concretizando o eixo de desenvolvimento local.

O Programa BIP/ZIP foi criado como ferramenta para combater as desigualdades existentes entre os diferentes territórios que compõem a cidade, em que, através da apresentação de ideias e anseios dos munícipes, as pessoas se organizam localmente, sendo os grandes obreiros, as organizações, que com a confiança da Câmara Municipal de Lisboa, procuram os meios e desenvolvem os projetos, concretizando as ambições partilhadas por muitos.

Muito se ouve falar dos bairros de Lisboa e que Lisboa está na moda, mas, ela só existe enquanto característica e acolhedora, enquanto se conseguir fazer a concretização de ideais coletivos, importantes para que se goste de viver em Lisboa.

Mais do que ações individuais ou isoladas, estamos certos que juntos conseguimos fazer mais e melhor, pois é fazendo em conjunto que se consegue construir uma cidade renovada de todos e para todos. 🏡



**PROPRIEDADE:** Gebalis - Gestão do Arrendamento da Habitação Municipal de Lisboa, EM, SA

**TIRAGEM:** 24 000 exemplares

**DEPÓSITO LEGAL:** 269595/08

**DIRETOR:** Pedro Pinto de Jesus

**SEDE:** Rua Costa Malheiro, Lote B12, 1800-412 Lisboa

**TEL:** 217.511.000 **FAX:** 217.572.670

**E-MAIL:** gbl@gebalis.pt

**SITE:** www.gebalis.pt

# Ciclo de Cinema ao ar livre no Bairro dos Alfinetes



Nos dias 04 e 18 de agosto e 01 de setembro realizaram-se, no pátio dos Lotes C1 a C6, do Bairro dos Alfinetes, sessões de cinema ao ar livre que contaram com a exibição de 2 filmes de animação e de uma comédia romântica.

Os filmes, estreados no ano passado nas salas de cinema do país, foram exibidos em noites de sexta-feira, celebrando as noites de verão e a chegada dos fins-de-semana.

A iniciativa, promovida em parceria pela GEBALIS

**ESTAS SESSÕES DE CINEMA PROMOVERAM UM CONVÍVIO DIFERENTE E ANIMADO ENTRE AS FAMÍLIAS E OS VIZINHOS E ENTRE A POPULAÇÃO E AS INSTITUIÇÕES PROMOTORAS**

LIS - Gabinete de Bairro dos Alfinetes - e pela Rede de Bibliotecas de Lisboa/Biblioteca de Marvila, pretendeu também demonstrar a potencialidade do pátio dos Lotes em causa para iniciativas que visem não só o bem-estar e a satisfação de quem vive e de quem visita o bairro, como também contribuam para a promoção da imagem local. É esperado que este seja o ponto de partida para a mobilização da comunidade local em prol de mais iniciativas com vista a um pátio e um bairro mais cuidado, mais bonito, mais vivido por todos!

As entidades promotoras contam com o envolvimento de alguns residentes e esperam que muitos mais se juntem a esta vontade para que juntos façamos a diferença e possamos contribuir para um bairro melhor! 🏡

# Incubadora Social UBUNTU no Rego



No passado dia 8 de setembro abriu portas a Incubadora Social UBUNTU, sediada no Bairro do Rego, com a presença da Vereadora Paula Marques, Conselho de Administração da GEBALIS, Projeto Escolhas, EVERIS e dos corpos gerentes do IPAV (Instituto Padre António Vieira), com quem a GEBALIS assinou um protocolo de colaboração.

Finalizado o trabalho e o programa desenvolvido pelo Projeto "O nosso Km2", aparece agora o Programa Pontes Ubuntu, criada com base numa filosofia de origem moçambicana "Eu sou porque tu és / Eu só posso ser pessoa através das outras pessoas" que nos leva a agir em função da relação com o outro.

Esta incubadora que abre agora portas, vai acolher jovens empreendedores para desenvolverem projetos sociais, promovendo trabalho e solidariedade para o território do bairro do Rego, pretendendo criar-se um ecossistema de funcionamento capaz de mudar um pouco o mundo.

**A INCUBADORA É UM DOS PROJECTOS DO PROGRAMA BIP/ZIP DE 2017**

No dia 11 de setembro 18 novos projetos, compostos por 30 jovens iniciam na incubadora Ubuntu uma nova etapa, que através de formação se espera consigam alcançar modelos de negócio sólidos e sustentáveis, que ajudem a construir relações e desenvolver o território, contribuindo ao mesmo tempo para a promoção e restauração da dignidade humana.

A GEBALIS ao assinar agora o protocolo com o IPAV pretende que em incubadoras como a que agora abre portas, nasçam projetos, que se foquem e toquem com a missão da empresa, através da contribuição para a concretização do eixo de desenvolvimento local. 🏡



## PROGRAMA DE REQUALIFICAÇÃO DE BAIRROS MUNICIPAIS DE LISBOA

### QUINTA DO CABRINHA

Em breve terão início as obras de requalificação e conservação no Bairro da Quinta do Cabrinha, n.º 1 a 10. Esta intervenção incidirá sobre a segurança contra incêndios, rede de abastecimentos de águas pluviais, serviço de incêndios, rede de drenagem de águas residuais e pluviais e rede de gás. Neste âmbito, serão realizados os seguintes trabalhos: colocação de sinalética fotoluminescente de sentidos de evacuação; instalação de bocas-de-incêndio tipo carretel; substituição da rede de gás existente desde a válvula de corte ao ramal até às válvulas de corte aos aparelhos e revisão da rede de drenagem de águas pluviais.

**Obras ao abrigo:** Empreitada de Reabilitação Urbana, Contrato - Programa 398/2015

**Freguesia:** Alcântara

**Duração da obra:** 6 meses



# Biblioteca de Marvila inaugura exposição do artista Luís Santos



Patente de 8 a 30 de Setembro na biblioteca de Marvila e intitulada LS Recycle, é a primeira exposição individual de Luís Santos, morador no Bairro dos Alfinetes dado a conhecer por nós aquando a realização do Festival Muro II.

LS como gosta de ser conhecido, produziu uma série de trabalhos inéditos propositadamente para a realização desta exposição.

4

A sua primeira mostra revela uma arte que sai da rua, mas que não deixa a rua. Os temas trabalhados nas empenas que pintou na freguesia de Marvila servem de mote para alguns dos trabalhos desenvolvidos, desvendando novas formas e novos interesses.

Todos os trabalhos agora apresentados, foram realizados com recurso à utilização de materiais recolhidos no lixo e reciclados por si, ganhando uma nova vida, aliando-se a uma presença constante de desenho, numa simbiose perfeita de traço e de tinta.

São recicladas madeiras, vidros, contraplacados, pedras, fita-cola, entre tantos outros materiais que misturados com tinta acrílica e de esmalte dão forma às obras agora apresentadas.

O seu grande universo de trabalho é a mulher, com especial destaque para o olhar, que de uma forma discreta nos transporta para outros ambientes. 🍷



# Quinta do Lavrado acolhe Mercearia Social



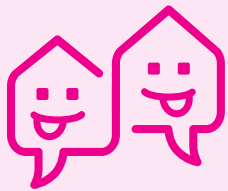
Assinalando o reinício dos trabalhos, no passado dia 1 de Setembro, a Junta de Freguesia da Penha de França inaugurou a Mercearia Social da Quinta do Lavrado, na presença do Conselho de Administração da GEBALIS e da Presidente da Junta de Freguesia da Penha, entre outras individualidades.

O projeto, resultante de mais um BIP\_ZIP, oferece bens essenciais a seniores e pessoas com desafios motores que ali residem, bem como a famílias da Penha de França previamente referenciados pela Junta de Freguesia da Penha de França ou outras instituições.

Mensalmente são atribuídos pela Junta de Freguesia, de acordo com as necessidades e composição do agregado familiar, algumas “Penhas” (moeda de troca em utilização na Mercearia Social), que são utilizadas para pagamento dos produtos que a família necessita. As compras são sempre feitas na companhia de um técnico da Junta de Freguesia que assinala e ajuda na escolha dos produtos a levantar, para que se façam escolhas acertadas. Paralelamente e fazendo parte deste mesmo projeto estão pensados workshops de gestão de orçamento familiar e economia doméstica.

No mesmo dia e também fruto do funcionamento de um outro BIP-ZIP foi apresentada a Praça “Lig@-te ao Bairro”, a qual se situa mesmo em frente ao Bairro da Quinta do Lavrado. 🍷





## Dois dedos de conversa

### Como nasceu o projeto 'Mercearia Social' na Quinta do Lavrado?

A Mercearia Social nasceu da necessidade de apoiar as famílias da Penha de França em situação de desvantagem social, quer vivam na Quinta do Lavrado ou em outros locais da Freguesia.

Outra vertente importante deste projeto BIP ZIP foi o de permitir que moradores da Quinta do Lavrado que tenham a sua mobilidade condicionada – como é o caso de alguns seniores ou pessoas com desafios motores – tenham acesso a bens essenciais de alimentação e higiene sem necessidade de maior deslocação, face à inexistência de comércio no local onde vivem.

### O que distingue este projeto de outros de âmbito social que existem na cidade de Lisboa?

A grande vertente distintiva deste projeto é a vontade de disponibilizar às famílias e pessoas, que referi na resposta anterior, produtos essenciais de alimentação e higiene, numa perspetiva condigna e integradora.

Primeiro, porque na Mercearia Social da Penha de França, ao contrário de outros projetos, que, ressalvo, são muito meritórios, as pessoas não recebem cabazes previamente decididos.

Por exemplo, quem precisa hoje de um quilo de arroz pode não precisar de um quilo de açúcar. Neste caso, todos ficam a ganhar se cada um levar o que realmente precisa, permitindo dirigir pedidos dos alimentos em falta à rede de parceiros da Mercearia Social.

Estes, por sua vez, nas angariações de bens a que procedem, solicitam também donativos dos bens que são especialmente necessários no momento, possibilitando assim a melhor resposta possível às necessidades, bem como gestão mais eficaz de inventários.

Por outro lado, é também diferenciador o facto de além de apoio alimentar (onde se incluem frutas no âmbito da parceria com 5 do Dia e os frescos e congelados doados pelo Lidl), os utentes deste espaço terem ainda acesso a produtos de higiene pessoal e limpeza das suas casas, bem como a produtos de puericultura, ou produtos para os seus animais, por exemplo.

Finalmente, o apoio prestado não se fica apenas pela cedência destes bens essenciais. Sempre que necessário, os utentes da Mercearia Social escolhem os produtos acompanhados por um técnico, que os ajuda a organizar o orçamento familiar.

Vão ainda ter acesso a formação em áreas como o aproveitamento de 'desperdícios' ou a elaboração de receitas de elevado valor nutricional, mas de baixo custo.

O objetivo é que os utentes passem a ter ferramentas para tomar decisões de consumo mais informadas.



5

### Quem pode aceder à Mercearia Social?

Acedem à Mercearia Social as famílias e pessoas referidas na primeira resposta.

São seleccionadas as que se enquadram no conjunto de critérios previamente definidos pelo pelouro de Ação Social da Junta de Freguesia e, quer a Ação Social da Junta, quer os parceiros do projeto, podem referenciar potenciais candidatos ao usufruto da Mercearia.

Só depois de serem aprovados como utentes deste projeto podem aceder ao espaço, tendo mensalmente direito a produtos em quantidade e qualidade adequada à sua situação. Podem ainda ser contempladas situações de emergência pontual.

### Quais os grandes objetivos que procuram atingir com este projeto?

O maior de todos objetivos é melhorar a vida de quem, por carência de qualquer espécie, económica, física ou mental, necessita de utilizar a Mercearia Social da Penha de França.

O outro é, além de fornecer o acesso a bens e suprir as necessidades básicas destas pessoas e famílias, dotá-las de ferramentas que lhes permitam gerir de forma mais eficaz o seu orçamento familiar. 🍷

*Sofia Oliveira Dias*

*Presidente da Junta de Freguesia da Penha de França*



## 9ª Edição do FESTIVAL TODOS



De 8 a 10 de setembro, na Colina de Santana - Campo dos Mártires da Pátria decorreu a 9ª edição do Festival Todos - Caminhada de culturas 2017, com uma vasta programação intercultural e multidisciplinar. Uma caminhada de culturas, onde não faltam a gastronomia, o teatro, a música, a dança, espetáculos de artes circenses, exposições de fotografia, graffiti, e visitas guiadas.

6

A GEBALIS apoiou esta iniciativa através da entrega de alguns móveis, tapetes, loiças e almofadas, anteriormente recolhidos pelo Banco de Bens Doados, que a organização dos Festival limpou, adaptou e transformou para servir durante o Festival e depois entregar a famílias carenciadas que necessitam de ajuda.

O Todos realiza-se na freguesia de Arroios, uma das freguesias mais diversificadas em termos culturais, étnicos e religiosos, onde é possível sentir e saborear iguarias de outros

## 12ª edição do GIRO em Lisboa

No próximo no dia 13 de Outubro irá ter lugar a 12ª edição do GIRO, uma iniciativa de voluntariado empresarial de dimensão nacional, em que a GEBALIS será o parceiro representativo da cidade de Lisboa.

Nesta iniciativa, GEBALIS tem como missão a organização e coordenação da atividade "Um dia no meu Bairro" que se irá desenvolver no Bairro da Cruz Vermelha, através da criação de três hortas pedagógicas, estando prevista a participação de 50 voluntários, que irão por mãos à obra e fazer nascer/renascer espaços de ocupação de zonas comuns e de lazer que reverterão para o bem das três comunidades contempladas.

Para a edição de 2017 estão previstas a realização de 10 atividades, num total de 1270 voluntários que se irão juntar a esta causa 📍

# Apresentação do Projecto BIP/ZIP "Memórias do Casal Ventoso"

Decorreu no dia 06 de Setembro no pátio da Quinta do Cabrinha, na presença da Vereadora da Habitação e do Desenvolvimento Local, Paula Marques, a apresentação pelo Projecto Alcantara do BIP/ZIP "Memórias do Casal Ventoso".

A primeira referência ao bairro do Casal Ventoso data de 1837, pelo que um dos objetivos deste BIP/ZIP agora apresentado, é a realização de um trabalho entre a população, as várias instituições sediadas no bairro e investigadores da Universidade Nova de Lisboa, através da recuperação das memórias do bairro, de forma a criar o Núcleo Interpretativo do Casal Ventoso.

Foram apresentadas pelo Presidente do Conselho de Administração da GEBALIS, Pedro Pinto de Jesus, as obras programadas para o início do mês de Outubro, no âmbito do Contrato Programa 398/CML/2015.

Foi também abordada a segunda fase de intervenção, prevista para o ano de 2018, que irá ser realizada na Quinta do Cabrinha, obra conseguida através de uma candidatura europeia Sharing Cities, apresentada pela Câmara Municipal de Lisboa e que irá intervir ao nível da eficiência energética.

Estas intervenções de fundo no Bairro pretende numa fase posterior prolongar o trabalho já realizado pelo Projeto "Dominó" e pela atividade "Minha casa Meu Tesouro" do Projecto Alcantara. 📍



## Quem dá o nome ao bairro

### MARIA PIA

A Rainha Maria Pia nasceu a 16 de Outubro de 1847, em Turim (Itália) e faleceu a 5 de Julho de 1911 no Castelo de Stupinigi (Itália). Foi Rainha Consorte do Rei D.Luís I, mãe de rei D. Carlos I e do Infante D. Afonso Henriques e avó de D.Luís Filipe e de D.Manuel II.

Foi regente de Portugal, patrona e benemérita de inúmeras obras de caridade e de acção social, fundando, por exemplo, a Creche Victor Manuel - nome de seu pai, primeiro Rei de Itália - situada na Tapada da Ajuda, mandando construir um edifício próprio para esse fim. Ficou conhecida como "O Anjo da Caridade" e "A Mãe dos Pobres", pela sua compaixão e causas sociais e nunca hesitou na altura de apoiar os mais desfavorecidos. 📍

# Dois dedos de conversa

## O que é um parque hortícola?

Os Parques Hortícolas da cidade de Lisboa são constituídos por um conjunto de hortas urbanas integradas numa unidade homogénea e delimitada. Considera-se como Horta Urbana o talhão de cultivo, em meio urbano, sujeito a técnicas de produção não mecanizadas e destinado à produção agrícola, ao recreio, ao lazer e /ou à aprendizagem das práticas inerentes à agricultura biológica.

Os Parques Hortícolas podem ser classificados como Sociais e/ou de Recreio, diferindo principalmente na área mínima atribuída ao hortelão, valor por m2 e finalidade da mesma; hortas sociais com áreas mínimas de 80m2, cuja finalidade é a satisfação de parte das necessidades alimentares do respectivo utilizador, servindo, desta forma, de complemento ao seu rendimento familiar e hortas recreativas, com áreas mínimas de 50m2, cuja finalidade é contribuir para uma melhoria da qualidade de vida, proporcionando ao respectivo utilizador uma actividade de lazer e o contacto com a natureza.

## Num parque hortícola pode-se cultivar qualquer coisa?

Os Parques Hortícolas de Lisboa têm um conjunto de regras de utilização que considera a agricultura urbana como uma actividade destinada ao cultivo de plantas hortícolas, aromáticas, medicinais e ornamentais, utilizando a agricultura biológica, ou seja, um modo de produção agrícola sem recurso a fertilizantes e/ou pesticidas químicos de síntese, que tem como principais objectivos a protecção da biodiversidade e dos ecossistemas, a melhoria da qualidade dos solos e o cultivo de produtos que garantam a protecção da saúde dos consumidores e a sua soberania alimentar.

Este conjunto de regras possui também algumas proibições, entre elas: cultivar plantas consideradas infestantes ou das quais se possam extrair substâncias consideradas como psicotrópicas nos termos da lei em vigor, utilizar variedades geneticamente modificadas (OGM), vulgo transgénicas e plantar árvores de fruto ou outras.

## Qualquer pessoa pode candidatar-se a uma horta num parque hortícola?

As hortas são atribuídas mediante Concurso Público cujos critérios de selecção são a distância da residência ao Parque Hortícola e, em caso de empate, a data e hora da entrega da candidatura. Para cada Parque a CML realiza um Concurso.

Com Associações e outras Entidades são realizados Protocolos.

Nos casos em que se procede à requalificação de terrenos que já tinham ocupação agrícola, aos hortelãos que já lá se encontravam e que desejem continuar/ voltar, após a realização das obras, os talhões serão cedidos de forma directa, não havendo necessidade de realização de concurso público.

Actualmente existem em Lisboa 14 Parques Hortícolas, aos quais correspondem 545 talhões, cerca de 57800 m2. 📍



# Liberdade e Serafina acolhem "Moov Liberdade Verão"

O Moov Liberdade Verão, é um programa promovido pela ADM Estrela, que envolve crianças dos 6 aos 12 anos dos Bairros da Liberdade e Serafina e que tem como objetivo promover a criação e dinamização de espaços de referência para a comunidade infanto-juvenil que estimulem a participação, a qualificação e a ocupação saudável dos tempos livres.

Este ano houve novas aventuras, novos olhares sobre o mundo e descoberta de novas formas de estar e ser.

Visitas exploratórias, ateliers ambientais e de reciclagem, workshops de inglês, passeios por Lisboa, atividades desportivas, foram algumas das principais atividades, muitas delas propostas e trabalhadas pelas próprias crianças, um dos objetivos deste Programa.

As famílias tiveram também um papel ativo ao participarem no Masterchef famílias e no piquenique final em Monsanto, com uma atuação ao vivo inesquecível!

O Moov Liberdade verão é um programa cofinanciado pela CML, com o apoio da junta de Freguesia de Campolide, do Liberdade Atlético Clube e da GEBALIS, com a colaboração do projeto Pensar Verde. ♡



# Marquês de Abrantes inaugura Nicho de Nossa Senhora dos Remédios

Respondendo a um antigo apelo da Associação Sócio Cultural dos Moradores do bairro Marquês de Abrantes, a GEBALIS apoiou a construção de um nicho de devoção a Nossa Senhora dos Remédios.

A inauguração do nicho ocorreu no passado dia 8 de setembro, uma das datas festivas em honra da Santa, com a presença do Conselho de Administração da GEBALIS.

O momento caracterizou-se de particular significado para a população do Bairro Marquês de Abrantes, que na sua maioria é oriunda da região de Lamego, sendo por isso a Nossa Senhora dos Remédios uma das Santas de grande devoção destes moradores.

A devoção a Nossa Senhora dos Remédios em Portugal foi introduzida por religiosos franceses da Ordem Hospitalar da Santíssima Trindade, que estiveram em Lisboa no início do século XIII.

A procissão percorreu as ruas do bairro, acompanhada por todos aqueles cuja devoção a ela se quiseram juntar. ♡



# Festa em honra de S. Lourenço dos Órgãos

Realizou-se nos passados dias 11 a 13 de agosto, no bairro Casal dos Machados, na freguesia do Parque das Nações, a festa em honra de São Lourenço dos Órgãos.

A festa foi organizada pela associação NU TXIGA - Associação Intercultural de Solidariedade Social, com sede no Casal dos Machados.

O dia 13 de agosto foi o ponto alto das festividades, iniciando-se pelas 11 horas com a celebração de uma missa campal, no polo desportivo, seguida de procissão, pelas principais ruas do bairro, seguindo-se um almoço com comida típica de cabo verde.

Presente nas comemorações esteve o Vogal do Conselho de Administração da GEBALIS, Mário Patrício, um representante da Embaixada de Cabo Verde, José Moreno e Conceição Palha pela Junta de Freguesia do Parque das Nações.

A festa estendeu-se até cerca das 20 horas com a atuação de vários artistas convidados, tendo sido a animação e boa disposição uma constante. ♡

8

Resíduos Urbanos



A limpeza das ruas e a correta deposição dos lixos domésticos são dois dos fatores que mais contribuem para o bom ambiente do seu Bairro.

Saiba mais nas  
Informações  
Úteis/Conselhos  
Práticos do nosso  
site:  
[www.gebalis.pt](http://www.gebalis.pt)