

O MEU B^{IRRO}IRRO

Boletim Informativo da Gebalis-Gestão do Arrendamento da Habitação Municipal de Lisboa, EM, SA

GEBALIS promove plantação de árvores no Vale da Ameixoeira



SABIA QUE...

Registo de animais na Junta de Freguesia.

Torne o seu cão um Animal de Pleno Direito, prestando-lhe os cuidados diários de alimentação e higiene e assegurando-lhe:

- O cumprimento do plano de vacinação e desparasitação aconselhado pelo médico veterinário. Poderá vacinar o seu animal contra a raiva todas as terças feiras, entre as 10h00 e as 12h00 na Casa dos Animais de Lisboa.

- A colocação do microchip, que permite a identificação eletrónica. O implante do microchip é gratuito para os residentes no concelho de Lisboa, aquando da vacinação arrábica. Para saber mais informe-se na sua Junta de Freguesia.

A MINHA FREGUESIA

Entrevista a Presidente da Junta de Freguesia do Lumiar

DOIS DEDOS DE CONVERSA

Projecto Alfaz'ema"

Toque do sino pela Igualdade de Género



A GEBALIS, enquanto membro do Global Compact Network Portugal (GCNP), associou-se às comemorações do Dia Internacional da Mulher, na cerimónia do toque do sino pela Igualdade de Género, na Euronext Lisbon.

O Presidente do Conselho de Administração da GEBALIS, Pedro Pinto de Jesus foi um dos oradores no painel sobre a Igualdade e Conciliação para um Futuro Sustentável, moderado por Anabela Vaz Ribeiro, Diretora Executiva da GCNP.

2

Na sua intervenção, Pedro Pinto de Jesus realçou o facto da Igualdade de Género aumentar a eficiência na utilização do capital humano, pelo fortalecimento do bem-estar da motivação e da criatividade, estimulando o aumento de produtividade. Ajudando também na gestão e retenção de talento, no mercado da oferta e procura de competências.

Este enquadramento não se torna inválido quando aplicado às administrações das organizações e contribui, no mínimo de igual forma, para melhorar o ambiente organizacional. De facto, concorre igualmente para o aumento da criatividade, produtividade e do desempenho da empresa.

Melhor ambiente gera pessoas mais motivadas e mais produtivas. No caso da GEBALIS, em que temos paridade no órgão executivo, em que de um universo de mais de 200 trabalhadores quase 60% são mulheres, naturalmente refletido em mais de 60% de dirigentes femininas, é particularmente relevante.

Pedro Pinto de Jesus salientou ainda a implementação de medidas de conciliação entre a vida profissional, familiar e pessoal, é fundamental na procura do equilíbrio necessário para que as organizações sejam bem-sucedidas na sua missão. É assim que agimos e o reflexo da importância que a Administração da GEBALIS tem dado a este assunto traduz-se na concretização de várias medidas em vigor na empresa.

A cerimónia do toque do sino é uma iniciativa mundial, que envolveu mais de 50 Bolsas de Valores, promovida conjuntamente por United Nations Global Compact, UN Women, World Federation of Exchanges, Women in ETFs, Sustainability Stock Exchanges Initiative e International Finance Corporation - World Bank Group, assinalando o compromisso do setor empresarial com a igualdade de género.

A cerimónia realizada, no edifício da Euronext, em Lisboa, contou com a presença da Secretária de Estado para a Cidadania e Igualdade, Rosa Monteiro a quem coube a honra de proceder ao toque do sino que assinala o encerramento dos mercados. 🕒

Apresentação das obras da Liberdade aos moradores



Com o objetivo de apresentar as obras a toda a população, realizou-se no passado dia 12 de março, nas instalações do projeto Universo D, no Bairro da Liberdade a reunião entre a GEBALIS e os moradores do bairro, para apresentar a intervenção que vai ser efetuada.

A reunião contou com a presença do Conselho de Administração, Pedro Pinto de Jesus e Maria Helena Correia, Presidente da Junta de Freguesia de Campolide, André Couto, para além de alguns técnicos da GEBALIS.

MUITO EM BREVE O BAIRRO DA LIBERDADE IRÁ ENTRAR EM OBRAS, REALIZADAS NO ÂMBITO DO CONTRATO PROGRAMA 398/CML/2015. A OBRA, QUE TERÁ A DURAÇÃO ESTIMADA DE 10 MESES, ABRANGERÁ OS LOTES 1 A 15, NUM TOTAL DE 126 FOGOS.

Todos os fogos irão ter intervenção, começando nas coberturas que vão ser todas substituídas por um novo modelo de camadas apelidado de sistema sanduiche.

Essa nova cobertura contém um novo processo de isolamento térmico que se irá refletir essencialmente nos andares cimeiros.

Nas fachadas os revestimentos cerâmicos também terão um novo produto para cobrir as fendas e reparar as fissuras.

As zonas comuns, nomeadamente escadas e zona de galerias, bem como as portas de lote vão ser revistas assim como os intercomunicadores, rede de incêndio, rede gás e esgotos.

Na mesma reunião as pessoas também foram alertadas para a necessidade de tomar algumas medidas de segurança especiais durante o período em que decorrerão as obras. 🕒



PROGRAMA DE REQUALIFICAÇÃO DE BAIROS MUNICIPAIS DE LISBOA

BAIRRO DOS ALFINETES

Vão ter início as obras de requalificação do Bairro dos Alfinetes, Lotes C1 a C7, que incluem intervenções nas coberturas, intervenção nas fachadas e aumento de segurança nos edifícios.

EMPREITADA 22/Gebalis/2016 - Obras de Reabilitação e Conservação no Bairro dos Alfinetes, lotes C1 a C7

FREGUESIA: Marvila.

PRAZO DE EXECUÇÃO: 7 Meses

POPULAÇÃO ESTIMADA: Beneficiários de 86 frações de habitação municipal (inclui lojas). 



Projecto Murtas em Rede reflete questões sociais



O workshop “A Caminho da Governação Integrada: Visões e Reflexões”, promovido pelo Centro Social e Paroquial do Campo Grande, SCML e GEBALIS, no âmbito do Projecto Murtas em Rede, realizou-se no dia 23 de Março, no período da tarde, no Espaço Santa Casa, com o objectivo de discutir e reflectir sobre problemas sociais, desafios e possíveis medidas para a sua resolução.

4

Os trabalhos foram iniciados por Fernando Pinto, da SCML e por Rita Figueiredo, do Centro Social e Paroquial do Campo Grande. A Prof. Isabel Guerra fez um enquadramento teórico da governação integrada, explicando-o como um sistema de alargamento da democracia, de reconhecimento da complexidade dos problemas sociais, cada vez mais sistémicos e interactivos e dando, deste modo, início à actividade que se iria realizar: um World Café. Cada grupo de pessoas rodou por cinco mesas, cada uma com um dos temas que compõem o Projecto Murtas em Rede: Escola, Acção Social, Formação e Empregabilidade, Saúde e Habitação, discutindo quais os aspectos mais importantes a trabalhar, quais os obstáculos e que ideias poderiam ser implementadas para resolver os problemas sociais identificados. ☺

Boavista acolhe festa em honra do São José

No dia 24 de março a GEBALIS esteve presente no Bairro da Boavista para conjuntamente com a população participar nas festas populares em honra de S. José.

A festa, organizada pela comunidade Cabo Verdiana, começa já a ser uma tradição deste Bairro. S. José é o padroeiro da comunidade, que se une para o homenagear.

A festa começou com uma missa celebrada no pavilhão polidesportivo da Boavista, a que assistiu a Presidente da Assembleia Municipal de Lisboa, Arq^a Helena Roseta, Vereadora da Habitação e Desenvolvimento Social, Paula Marques e a Administradora, Maria Helena Correia, para além da representante da Embaixada de Cabo Verde. Após a missa realizou-se a tradicional procissão e um almoço, uma cachupa confeccionada pela comunidade cabo-verdiana do bairro. ☺

Workshop “relvinhas” no bairro Alfredo Bensaúde



Inserido no programa de ocupação de tempos livres das férias da Páscoa, realizou-se nas instalações do IAC – Instituto de Apoio à Criança, no passado dia 26 de Abril, um workshop para a construção de “relvinhas”.

Esta iniciativa que contou com o contributo dos parceiros do Grupo Comunitário + Bensaúde, foi dinamizada pela GEBALIS, no âmbito do projeto “Guardiões do Jardim”.

Durante uma tarde, as crianças que normalmente utilizam o espaço, foram despertadas para a forma como se processa a germinação das plantas.

Com base em copos de iogurte reciclados, meias, terra, sementes de relva e mais alguns adereços foram criados, pequenas cabeças de bonecos que as crianças levaram para casa, para verem crescer o “cabelo verde”. ☺

8º aniversário da Associação de Reformados do Condado

No passado dia 08 de março, a Associação de Reformados do Bairro do Condado (ARBC) comemorou 8 anos de existência.

A data coincidiu com o dia da Mulher, mas a grande festa realizou-se no sábado, dia 10, com um almoço seguido de sessão solene às 16h e respetivo lanche com bolo de aniversário.

Estiveram presentes no almoço a Vereadora da Habitação e Desenvolvimento Local, Paula Marques, o Presidente da Junta de Freguesia de Marvila, José António Videira e dois elementos do Conselho de Administração da GEBALIS, Pedro Pinto de Jesus e Maria Helena Correia, assim como convidados de diversas Associações da Freguesia.

Foi um evento muito participado e serviu para dar a conhecer a mais recente atividade do Cantamarvila, CCS (Cantamarvila Canções de Sempre). Foram também entregues alguns presentes elaborados pelos participantes do projeto BIP_Zip “Escola de Avós e Netos” e foi dada a conhecer a intenção de lançar a marca BUY ARBC. ☺

A Minha Freguesia



Quando nasceu a Freguesia do Lumiar e o que a caracteriza?

A Freguesia foi fundada em 1266 e, depois da reorganização administrativa de 2012, é a mais antiga de Lisboa. O que a caracteriza hoje é a sua diversidade. É a freguesia mais populosa da cidade, com núcleos habitacionais diversificados, com problemas e realidades diferentes, mas também com um potencial. Temos apostado em criar pontes entre os diversos bairros, levando os residentes a conhecerem todo o território da Freguesia.

Quais os serviços que Junta disponibilizam aos seus fregueses?

Para além das novas competências no espaço público (jardins, varredura e manutenção das ruas) temos apostado no apoio social, na educação, na cultura e no desporto. Lançámos vários programas de apoio à população sénior, oferecemos quatro respostas de apoio à família para as crianças, temos protocolos para a prática desportiva de jovens e temos vindo a diversificar e a descentralizar a oferta cultural. Por outro lado, cada vez mais procuramos oferecer formação profissional e apoio à criação de emprego, com uma integração com as várias redes que o trabalham na Freguesia.

Nas atividades que desenvolve com a GEBALIS o que mais destaca?

Procuramos ser uma fonte adicional de apoio à GEBALIS no dia-a-dia. Muitas vezes as pessoas dirigem-se em primeira linha à Junta, mas nem sempre os problemas comunicados são da nossa responsabilidade e temos, por isso, um canal direto com a GEBALIS. Através do nosso departamento de ação social, coordenamos o apoio às famílias com maiores dificuldades e que são inquilinas municipais, ativando apoios de forma a que consigam cumprir as suas obrigações. A nossa intervenção é ainda comum no trabalho no Grupo Comunitário da Alta de Lisboa, onde a GEBALIS é um parceiro fundamental, ou na gestão do espaço público e na sua conservação nos bairros municipais. Destacaria, mais recentemente, o realojamento do Bairro da Cruz Vermelha. Fazemos um trabalho conjunto intenso, identificando as necessidades e os desejos da população, colaborando na realização do recenseamento, e desenvolvendo



todos os projetos necessários para que a população seja totalmente acompanhada.

A Freguesia do Lumiar tem vivido grandes alterações através dos traçados de novas vias rodoviárias e o crescimento de um grande polo habitacional (Alta de Lisboa). Quais os principais desafios?

A principal prioridade ao nível de acessos tem a ver com o Eixo Central: é fundamental assegurar a ligação ao Eixo Norte/Sul, a norte, e a criação de um acesso rápido na ligação ao Campo Grande, na rotunda de entrada a sul. Para além disso, os transportes precisam de melhorias rápidas. Esperamos que a Linha de Bairro que a CARRIS desenhou esteja a funcionar rapidamente e que se consiga implementar uma linha de elétrico rápido de ligação da Alta ao Campo Grande e Entrecampos.

Que intervenções estratégicas tencionam alcançar durante este mandato?

No espaço público, queremos prosseguir com a requalificação urbana das zonas históricas (o centro do Lumiar foi intervencionado o ano passado, a próxima etapa passa pela Estrada do Paço do Lumiar e pela Rua do Lumiar). Ordenar o estacionamento e criar condições para os peões e população com mobilidade reduzida é também fundamental.

Vamos procurar alargar a rede dos postos de limpeza, com um posto avançado em Telheiras e outro na Alta e coordenar com a Câmara uma solução para gerir as casas do lixo. Na Alta de Lisboa, queremos ainda concluir a expansão da Biblioteca Maria Keil, e reforçar os equipamentos para a população (reabilitando parques infantis e oferecendo locais para a prática desportiva). Queremos ainda, em conjunto com a plataforma local, continuar a exercer pressão junto do Governo para requalificar a Escola EB 2,3 do Alto do Lumiar.

Pedro Delgado Alves

Presidente da Junta de Freguesia do Lumiar



LIVRARIA SOLIDÁRIA NA FREGUESIA DE CARNIDE

A Boutique da Cultura, associação cultural sem fins lucrativos presente na Freguesia de Carnide, encontra-se a promover a “Livreria Solidária”, cujas receitas irão reverter para projetos culturais e de desenvolvimento comunitário desta freguesia.

Situada na rua General Henriques Carvalho (Centro histórico de Carnide), a Livreria surgiu com um financiamento inicial através do programa BIP-ZIP na edição de 2017 (Bairros e Zonas de Intervenção Prioritária) da Câmara Municipal de Lisboa.

São mais de cinco mil livros à disposição de qualquer pessoa, que pode comprá-los a um preço muito acessível – entre um e cinco euros – e a receita reverte a 100% para projetos culturais ou de desenvolvimento comunitário na freguesia.

Na Livreria Solidária estão também disponíveis livros para as pessoas levarem gratuitamente trocando por outro. ☺

QUAL É A IMPORTÂNCIA DAS BACIAS DE RETENÇÃO?



A impermeabilização dos solos é um grande problema nas cidades, pois diminui a capacidade de absorção da água das chuvas, aumentando o seu escoamento à superfície. Em dias de precipitação prolongada ou intensa a água da chuva, não se podendo infiltrar no solo, escorre superficialmente para as áreas mais baixas da cidade, onde se acumula, conduzindo a uma maior ocorrência de inundações. As bacias de retenção em zonas verdes são um bom contributo pois atuando na permeabilidade dos solos, visam reter e promover a infiltração da água na origem, diminuindo a contribuição para as inundações e respondendo, simultaneamente, aos desafios da promoção da biodiversidade urbana. Podemos encontrá-las em vários espaços verdes da cidade de Lisboa. ☺

Plantações de árvores no Vale da Ameixoeira

No dia 20 de Março, assinalando a chegada da Primavera, a GEBALIS, juntamente com a Direção Municipal da Estrutura Verde Ambiente e Energia, nomeadamente através da DSEA – Divisão de Sensibilização e Educação Ambiental e DPGMEV – Divisão de Planeamento Gestão e Manutenção da Estrutura Verde, desenvolveram uma ação de plantação de árvores e arbustos no Parque do Vale da Ameixoeira.

De modo a envolver a população foi lançado o desafio ao grupo comunitário da Ameixoeira, tendo-se associado à iniciativa a Junta de Freguesia de Santa Clara, Associação de Moradores das Galinheiras e Ameixoeira, Escola Maria da Luz Deus Ramos, Escola das Galinheiras, Centro de Desenvolvimento Comunitário da Ameixoeira – SCML e Polícia Municipal – Policia de Proximidade.

O Parque do Vale da Ameixoeira, muito próximo do Bairro da Ameixoeira, é um parque novo, incluído no circuito dos corredores verdes da cidade, em que se tenta voltar a plantar algumas espécies autóctones (árvores originárias do próprio território) e ajudar para manter a biodiversidade da zona.

As organizações presentes juntaram-se para proceder à plantação de mais de cento e trinta árvores e arbustos, entre ulmeiros, carvalhos, medronheiros, azevinhos, azinheiras, entre outras espécies, num espaço que foi vedado e será alvo de avaliação e acompanhamento, para medição de resultados. ☺

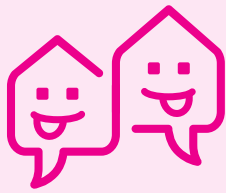


Quem dá o nome ao bairro

RAINHA D. BRITES

Brites ou Beatriz de Molina e Castela (1293 – Lisboa, 25 de Outubro de 1359) foi uma infanta do Reino de Castela e rainha de Portugal entre 1325 e 1357. Era filha do rei Sancho IV de Castela com Maria de Molina. Teve seis irmãos, entre os quais o rei Fernando IV de Castela, e Isabel, esposa de Jaime II de Aragão e depois de João III, duque da Bretanha.

Em 12 de Setembro de 1309 casou-se com o herdeiro do trono português, o qual ascendeu ao poder em 1325 como D. Afonso IV, de quem teve sete filhos. No contexto das suas obrigações reais, dedicou-se a algumas obras pias e às Mercearias da Sé de Lisboa, antecessoras das Misericórdias. ☺



Dois dedos de conversa

Como surgiu o Projeto Alfaz'EMA?

O projeto Alfaz'EMA está a ser desenvolvido com vários parceiros da comunidade e é coordenado pelo GIPS- Gabinete de intervenção psicossocial do (AEMA) Agrupamento de Escolas Marquesa de Alorna. O projeto Alfaz'EMA, surgiu em 2015 na sequência de um pedido da Direção do Agrupamento de Escolas Marquesa de Alorna e pretendeu, sobretudo numa fase inicial, recuperar os espaços de jardinagem e horta do AEMA, desenvolvendo nos alunos, competências pessoais, sociais e vocacionais, numa perspetiva psicológica, pedagógica e social.

Com o desenrolar do projeto, este veio a revelar-se como uma ferramenta psicopedagógica, com resultados muito positivos na promoção de competências transversais, nomeadamente em alunos referenciados pelos DT ou pela direção, com necessidades de uma resposta mais individualizada.

Quais os princípios base do Projeto e os principais objetivos?

- Sensibilizar os alunos para apropriação e manutenção dos espaços públicos do AEMA, enquanto exercício de cidadania responsável e ativa;
- Promover o direito à participação;
- Desenvolver competências pessoais, sociais e vocacionais promotoras da inclusão social;
- Contribuir para a apropriação de hábitos de vida saudável;
- Promover, potenciar e rentabilizar recursos e parcerias na comunidade, que contribuam para o desenvolvimento de competências de cidadania ativa nas áreas do ambiente, nomeadamente da jardinagem e da agricultura biológica.
- Promover a interdisciplinaridade no AEMA e na comunidade

Como estão a reagir os jovens ao projeto. Ele é visto como uma continuação da escola ou uma coisa paralela?

O projeto está a ser desenvolvido em duas turmas do 7º Ano de escolaridade e também a alunos referenciados pela Direção do Agrupamento, parceiros da comunidade e pelo GIPS- Gabinete de Intervenção Psicossocial.

O que na vossa opinião pode ser considerado como fator de sucesso para o Projeto?

O A motivação e progressão dos alunos envolvidos, o envolvimento dos professores e parceiros da comunidade nomeadamente os do Grupo Comunitário Liberdade Serafina, as Juntas de freguesia de Campolide e Avenidas Novas e empresas.



Como enquadram a questão das hortas e dos passeios pedestres?

Todos os conteúdos abordados devem estar em consonância com os programas curriculares das várias disciplinas das turmas e devem ter como objetivo aglutinador a promoção de hábitos de vida saudáveis .

Quais as próximas atividades previstas?

Todos As atividades previstas são:

- Durante o 3º Período, às 4ª e 6ªs feira durante as manhãs (das 09.00 às 13.00) atividade de jardinagem e horticultura nos jardins do Agrupamento, no CAI (Centro de Acolhimento Infantil) de Campolide, da Santa Casa da Misericórdia de Lisboa e nas hortas comunitárias;
- Comemoração do dia do Agrupamento (18 de Maio), com exposições, venda dos produtos produzidos e divulgação do projeto á comunidade e aos Encarregados de Educação;
- Articulação com o atelier de Cozinha Mediterrânica do Agrupamento ao longo do 3º período;
- Realização de um passeio pedestre, para a toda a comunidade educativa em Junho;
- Realização de um passeio pedestre para os parceiros em final de Maio.
- Participação em mercadinhos da comunidade, com a venda de ervas aromáticas e chás produzidos no projeto. (Sem datas previstas)
- Divulgação e disseminação do projeto em todo o Agrupamento (1º ciclo e Pré Ecolar) até ao final do ano letivo.

Dra Fátima Matos (Assistente Social)

Coordenadora do GIPS- Gabinete de Intervenção Psicossocial do Agrupamento de Escolas Marquesa de Alorna e Coordenadora do Projeto Alfaz'EMA

VACINAÇÃO

As vacinas são o meio mais eficaz e seguro de proteção contra certas doenças. Mesmo quando a imunidade não é total, quem está vacinado tem maior capacidade de resistência na eventualidade da doença surgir.

Não basta vacinar-se uma vez para ficar devidamente protegido. É preciso receber várias doses da mesma vacina para que esta seja eficaz, e nalguns casos é necessário fazer doses de reforço.

A vacinação, além da proteção pessoal, traz também benefícios para toda a comunidade, pois quando a maior parte da população está vacinada interrompe-se a transmissão da doença.

As vacinas são GRATUITAS e aplicadas nos CENTROS DE SAÚDE. Para mais informações contacte o Centro de Saúde da sua área de residência.

O que é o Programa Nacional de Vacinação (PNV)?

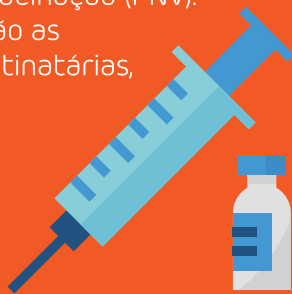
Foi criado em 1965 e visa vacinar o maior número de pessoas com as vacinas consideradas mais importantes, o mais cedo possível, de forma duradoura, promovendo a proteção individual e com uma mais-valia para a Saúde Pública.

Na generalidade qualquer pessoa pode vacinar-se, mas há situações que exigem precauções e, em certos casos, podem até existir contra-indicações em relação a certas vacinas.

Antes de fazer qualquer vacina deve consultar o seu médico assistente, sobretudo em caso de: doença grave, gravidez, tratamento com corticosteroides, vulgarmente chamado de cortisona e tratamento com radiações.

Existem outras vacinas para além das que constam do PNV, como por exemplo a vacina contra a gripe. Há também doenças contra as quais deve proteger-se se for viajar para determinados países e regiões do mundo.

A melhor forma de ficar protegido contra determinadas doenças é cumprir o calendário de vacinação recomendado pelo Programa Nacional de Vacinação (PNV). As crianças são as principais destinatárias, mas também abrange os adultos.



Quais são as vacinas que fazem parte do Programa Nacional de Vacinação a partir de 1 de junho de 2015?

VACINA DOENÇA	0 meses	2 meses	4 meses	6 meses	12 meses	18 meses	5 anos	10 anos	Toda a vida 10/10 anos
Hepatite B	X	X		X					X
Haemophilus influenzae b		X	X	X		X			
Difteria, tétano, tosse convulsa		X	X	X		X	X		
Poliomielite		X	X	X		X	X		
Streptococcus pneumoniae		X	X		X				
Neisseriameningitidis C					X				
Sarampo, parotite epidérmica, rubéola					X		X		
Vírus Papiloma humano								X	
Tétano e difteria									X
Tétano, difteria e tosse convulsa									Aplicável apenas a grávidas, em qualquer idade. Uma dose em cada gravidez

FONTE: www.sns.gov.pt

Nota Explicativa

Na edição de Abril do boletim "O Meu Bairro", por lapso não foi divulgado, na notícia com o título "Projecto PA-REDES: memórias que marcam", localizada na página 8, que o referido projecto foi financiado pela Fundação Calouste Gulbenkian (Programa Partis).

Pelo facto pedimos desde já desculpa e fazemos, através desta nota, a sua correcção.

Na edição de Abril do boletim "O Meu Bairro", divulgamos por lapso, na página 2, na notícia com o título "Vereadora de Lisboa é a nova presidente da Associação Portuguesa de Habitação Municipal", o nome do Vereador da Câmara Municipal de Évora como Carlos Cabaçal e não Rabaçal, nome correcto do referido vereador.

Pelo facto pedimos desde já desculpa e fazemos, através desta nota, a sua correcção.

