

O MEU BAIRRO

Boletim Informativo da Gebalis-Gestão do Arrendamento
da Habitação Municipal de Lisboa, EM, SA

Estudantes participam em pintura solidária na Quinta do Cabrinha



SABIA QUE...

Concurso Habitar o Centro Histórico.

Irá decorrer entre 5 de março e 5 de maio de 2018 o período de candidaturas ao concurso.

O concurso prevê a atribuição de 100 fogos municipais, localizados nas freguesias da Misericórdia, Santa Maria Maior, Santo António e São Vicente, no regime de arrendamento apoiado, e destina-se a arrendatários residentes nestas freguesias em comprovado risco de perda de habitação ou em situações em que esta já tenha ocorrido, por motivos imputáveis ao senhorio.

As candidaturas são efetuadas online: <http://habitarcentrohistorico.cm-lisboa.pt>.

A MINHA FREGUESIA

Entrevista a Presidente
da Junta de Freguesia
de Campolide

DOIS DEDOS DE CONVERSA

Projecto “Rotas do
Bairro”

Vereadora de Lisboa é a nova presidente da Associação Portuguesa de Habitação Municipal



2 Em Assembleia Geral realizada a 22 de Fevereiro, a Associação Portuguesa de Habitação Municipal (APHM) elegeu os seus novos corpos sociais.

A vereadora da Habitação e Desenvolvimento Local da Câmara de Lisboa, Paula Marques foi eleita a nova presidente da APHM, para o mandato que termina em 2021, tendo a lista apresentada sido aceite por unanimidade.

Lista completa dos órgãos sociais da APHM

Assembleia Geral

Presidente: Jorge Costa; Vice-Presidente: José Santos – Câmara Municipal Vila Nova de Famalicão; Secretário: Fernando Teixeira Lopes – Presidente CA Cascais Envolvente

Direcção:

Presidente – Paula Marques – Vereadora da Câmara Municipal de Lisboa; Vice Presidente – Fernando Paulo – vereador da Câmara Municipal do Porto; Secretário – Vitor Esperança – administrador executivo da BragaHabitat; Tesoureiro – Sara Fernandes – vereadora da Câmara Municipal de Évora; Vogal – Fialho de Almeida – administrador CA Espaço Municipal (Maia); Vogal – Carlos Cabaçal – vereador da Câmara Municipal de Setúbal;

Vogal – Domingos Madeira Pinto – presidente executivo Vila Real Social

Conselho Fiscal

Presidente – Manuel Monteiro – vereador da Câmara Municipal de Gaia

Vogal – Tiago Maia – administrador executivo MatosinhosHabit

Vogal – Pedro Pinto de Jesus – presidente CA GEBALIS

A mesma Assembleia Geral aprovou, também por unanimidade, os instrumentos de gestão e as principais linhas de atuação para o mandato que agora se inicia. ☺

GEBALIS participou na Conferência “Habitação IN Foco: da comunidade aos decisores”



“Habitação IN Foco: da comunidade aos decisores” foi o tema da conferência que se realizou no dia 12 de fevereiro, no auditório do Centro de Informação Urbana de Lisboa.

Esta conferência nasceu a propósito da ampla discussão que tem sido realizada sobre a habitação e teve como objetivo contribuir para a discussão das novas políticas públicas de habitação, não esquecendo os desafios contemporâneos e as questões ligadas à manutenção do parque habitacional público.

A conferência teve por base quatro painéis que abordaram as seguintes temáticas: Novas Políticas de Habitação, Questões Contemporâneas, Habitação Pública e Comunidade local.

A GEBALIS participou na conferência no painel intitulado Gestão do Parque Habitacional.

A apresentação ficou a cargo de Marta Santos, Diretora da Direção de Intervenção Local, que efetuou o enquadramento da empresa na cidade de Lisboa, no que concerne aos eixos estratégicos e aos desafios futuros. ☺

Sessão de esclarecimentos entre GEBALIS e Polícia Municipal

Com o objectivo de reforçar a relação entre as duas instituições, bem como promover mais coesão na atuação e potenciar o estreito trabalho realizado diariamente na cidade de Lisboa, realizou-se a 01 de março uma sessão conjunta de apresentação da missão e desafios com os quais se deparam no desempenho das suas funções. ☺



PROGRAMA DE REQUALIFICAÇÃO DE BAIRROS MUNICIPAIS DE LISBOA

BAIRRO DA LIBERDADE

Vão ter início as obras de reabilitação no Bairro da Liberdade, Lotes 1 a 15, que incluem reparações nas coberturas, intervenção em empenas e infraestruturas técnicas.

EMPREITADA 01/Gebalis/2017 - Obras de reabilitação e conservação no Bairro da Liberdade, lotes 1 a 15

FREGUESIA: Campolide

PRAZO DE EXECUÇÃO: 10 meses

POPULAÇÃO ESTIMADA: Beneficiários de 206 frações de habitação municipal e lojas



Projeto Rotas do Bairro promove “Chef Escolhas”



No 29 de janeiro de 2018, o projeto Rotas do Bairro E6G, gerido pela ANADIC e promovido pela Junta de Freguesia de Avenidas Novas, realizou mais um desafio lançado pelo Programa Escolhas, o Chef Escolhas. A atividade iniciou com um debate onde foram partilhadas as tradições familiares e gerou-se uma troca gastronómica baseada na diversidade de culturas que tão bem caracterizam o projeto.

As crianças e jovens também procuraram, juntamente com a monitora CID, receitas típicas da etnia cigana. Deste modo, foi selecionado o pão Kolaco (pão cigano), denominado pelos participantes por “Kolaco à la Rotas”. Posteriormente foram comprados os ingredientes necessários e os participantes e familiares confeccionaram o pão cigano no espaço físico do projeto. Todavia, esta receita conteve uma inovação: adicionaram pepitas de chocolate.

Assim que o pão ficou pronto, o Projeto Rotas do Bairro E6G forneceu um pequeno lanche aos participantes e familiares e provaram o “Kolaco à la Rotas”.

A atividade proporcionou um momento bastante positivo entre participantes e familiares através da troca gastronómica e consequentemente a confeção da receita escolhida. ☺

Murtas em Rede em exposição

No passado dia 23 de Fevereiro, decorreu no Espaço Santa Casa a apresentação do projeto Murtas em Rede. A exposição estava montada no andar superior, permitindo aos presentes apreciar as atividades e produtos realizados ao longo do projeto.

No espaço inferior realizaram-se as apresentações dos representantes das diversas instituições envolvidas, nomeadamente, o Padre Hugo Gonçalves, responsável pelo Centro Social e Paroquial do Campo Grande, que agradeceu a todos, em especial aos próprios moradores, que aderiram e permitiram a intervenção realizada.

Também os representantes da Junta de Freguesia de Alvalade e da SCML, elogiaram o trabalho realizado. Na apresentação decorreu também a leitura de um poema, um pequeno filme sobre o projecto, uma exibição de sevilhanas e um lanche para todos os participantes. ☺

Passeios pedestres à descoberta de Monsanto



300 alunos, 30 professores, monitores e parceiros do Grupo Comunitário Liberdade & Serafina abraçaram mais um desafio.

Desta vez a partir da Escola Marquesa de Alorna e no âmbito do Projecto “Alfaz’EMA”, os alunos do 2º e 3º ciclo foram à descoberta de Monsanto. O percurso foi de 8km bem divertidos e cheios de aprendizagens. Da escola todos foram caminhando até ao Bairro da Liberdade, com a primeira paragem no Espaço Jovem da ADM Estrela, onde funciona o Projecto Escolhas Campolide Soma & Segue.

Nesta paragem os “caminheiros” tomaram conhecimento das diversas atividades possíveis e encantaram-se com a Oficina de Serigrafia e com o Estúdio de Som e Vídeo.

A viagem seguiu em direção à Serafina com paragem obrigatória para aprender algumas coisas sobre o Aqueduto, quem, quando e porque foi mandado construir e ainda algumas curiosidades e histórias que certamente não ficarão esquecidas.

Os grupos seguiram até ao Parque da Pedra onde foi preciso perícia e ginástica para tantas propostas e desafios, terminando a caminhada no Parque do Calhau com um picnic. Houve ainda tempo para espreitar os Jardins do Palácio Fronteira.

Foi mais um dia inesquecível de vivência comunitária em que os jovens foram os grandes dinamizadores. ☺



A Minha Freguesia



Quando nasceu a Freguesia de Campolide e o que a caracteriza?

A Freguesia de Campolide foi criada em 1959 e é uma zona marcadamente verde, um dos pulmões da Cidade, tendo parte do Monsanto.

O que melhor caracteriza Campolide é heterogeneidade da sua população. Esta diversidade de gente, em idades e estratos sociais, que convive em conjunto, cooperando entre si, tornam Campolide uma Freguesia especial. As assimetrias notam-se numa rápida análise. Temos bairros sociais, a Quinta da Bela-Flor e o Bairro da Liberdade, onde a Gebalis tem um papel fundamental. Existe uma zona antiga com uma população mais envelhecida e uma zona nova com uma população mais jovem.

Quais os serviços que disponibilizam aos seus fregueses?

Disponibilizamos bastantes serviços aos nossos Vizinhos e Vizinhas, muitos deles relacionados com as competências que nos são atribuídas. Temos também projectos sociais e ambientais, que se tornaram verdadeiros serviços à Comunidade, sendo estes os que mais distinguem o nosso trabalho. O Celeiro Solidário é um dos nossos grandes projectos e distribui bens alimentares, que recolhemos de restaurantes, hotéis, pastelarias e supermercados. Foi assim que garantimos um European Public Sector Award e inspirámos o aparecimento do projecto Refood.

De cariz ambiental, o “Pago em Lixo” é o nosso grande projecto, onde criámos uma moeda local, incentivando a separação de resíduos. Um projecto que se ligará à compostagem, ganhando uma nova vida. Temos ainda outros projectos dos quais se destacam: a Universidade Sénior, um serviço de apoio domiciliário a idosos e o projecto Intervir, que junto dos jovens promove bons hábitos e comportamentos.

Nos projectos em que participa com a GEBALIS o que mais destaca?

A Gebalis é um interveniente importante no trabalho que desenvolvemos junto da nossa Comunidade.



5

Em conjunto, destaca-se a articulação que é feita a respeito do Bairro da Liberdade e da Quinta da Bela-Flor. Dialogamos constantemente, actuando a Junta de Freguesia de Campolide como interlocutora, junto da população. Mais recentemente, em conjunto, arranjámos o campo de jogos dos prédios da Rua Padre José Gallea, assim como consertámos a estrutura metálica de todos esses edifícios.

Que intervenções estratégicas tencionam alcançar nos próximos dois anos?

As nossas intervenções estratégicas passam pela continuação do desenvolvimento de um profundo trabalho social, que a nossa população necessita, e pelo aprofundamento do trabalho ambiental. Projectos que estamos a trabalhar, que pretendemos que sejam referências, tal como aqueles que temos vindo a desenvolver.

André Couto

Presidente da Junta da Freguesia de Campolide. 🇵🇹



ESTENDAL DOS AFECTOS NO BAIRO DA FLAMENGA



O Grupo Comunitário da Flamenga promoveu no dia 21 de fevereiro uma ação denominada “Estendal dos Afectos”, cujo objetivo foi promover a humanização pelo exercício da cidadania e sentido de pertença à comunidade, através da promoção dos afectos.

Foram colocados estendais em dois pontos do bairro, próximos à escola Luiza Neto Jorge e ao Colégio Valsassina, onde foram pendurados postais em cartolina, de diversas cores, com formato de coração, decorados com mensagens de inspiração. Os postais foram feitos pelas crianças das escolas e utentes das instituições do bairro e funcionários da Junta de Freguesia de Marvila.

As pessoas que passaram por estes estendais puderam retirar e levar consigo um postal, bem como escrever e deixar uma mensagem pendurada no estendal, em corações em branco deixados à disposição.

Qualquer membro da comunidade pôde levar consigo ou oferecer um postal a alguém especial. Esta ação foi muito importante para incentivar a partilha de sentimentos e afectos na comunidade, que ganhou cor, luz e uma outra dinâmica com os afectos que se estenderam por lá. ☺

Pintura solidária no Bairro da Quinta do Cabrinha

A tarde de 21 de fevereiro foi diferente no Bairro Quinta do Cabrinha. Cerca de 150 estudantes oriundos de várias faculdades de Lisboa, uniram-se numa ação de solidariedade para pintar as entradas dos 10 lotes do Bairro.

Presente na actividade esteve também o Conselho de Administração da GEBALIS e a equipa do Gabinete de Bairro do Vale de Alcântara, bem como a Diretora de Intervenção Local, que juntamente com os restantes voluntários, meteram mãos à obra. Pretendeu-se com esta ação produzir um efeito mobilizador da população para alterar o estado da entrada dos lotes, o seu espaço comum, trabalhando na recuperação de cada um dos prédios, sendo que ainda este ano os lotes irão ser alvo de um outro tipo de intervenção mais alargada.

No bairro da Quinta do Loureiro, que fica do outro lado da Avenida de Ceuta, a 22 de Novembro realizou-se uma ação semelhante, tendo dado muito bons resultados. Na altura foram limpas, pintadas e recuperadas 14 entradas de lote, hoje sete desses lotes, já têm o seu interior completamente pintado por iniciativa dos moradores.

A iniciativa foi apoiada pelas Juntas de Freguesia de Alcântara e de Campo de Ourique, Santa Casa da Misericórdia, Projeto Alcantara e GEBALIS, entre outros. ☺

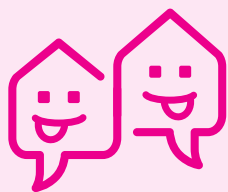


Quem dá o nome ao bairro

BOM PASTOR

Em Abril de 1983, à saída do Hotel Montechoro em Albufeira, no decorrer de um congresso da Internacional Socialista, Issam Sartawi foi barbaramente assassinado por um comando extremista palestino da organização Abu Nidal. Médico e político palestino, Sartawi foi fundador da organização para a libertação da Palestina (O.L.P) em 1967, e membro do seu conselho de guerra. Na qualidade de conselheiro de Arafat para as questões externas, advogou o diálogo com a esquerda Israelita.

O assassino foi apanhado pela polícia Portuguesa, sentenciado a uma pena de 3 anos de prisão e libertado após ano e meio por bom comportamento. ☺



Dois dedos de conversa

Como surgiu o Projeto Rotas do Bairro E6G?

O projeto Rotas do Bairro E6G surge no âmbito do conjunto de algumas necessidades encontradas no Bairro de Santos/Rego pela ANADIC (Associação Nacional de Apoio, Desenvolvimento, Investigação e Comunidade), junto desta comunidade. Deste modo, conseguiu-se reunir as condições necessárias à 6ª geração do Programa Escolhas, financiador do projeto, no sentido de colmatar as dificuldades/necessidades encontradas, nomeadamente junto de crianças, jovens e as suas famílias.

Porquê no Bairro de Santos/Rego?

A ANADIC tem vindo a desenvolver o seu trabalho há alguns anos no Bairro de Santos/Rego com o objetivo de promover a justiça social na educação e integração na comunidade. Com efeito, em meados de 2015 a equipa da ANADIC elaborou um diagnóstico que permitiu compreender algumas das necessidades/dificuldades da comunidade inserida no bairro.

Estas necessidades recaíam sobre algumas problemáticas (absentismo escolar, insucesso escolar, baixas competências pessoais, sociais, formativas e profissionais, elevado número de indivíduos em risco de exclusão social, entre outras) que se acreditava conseguir combater.

Deste modo, delineou-se a intervenção do projeto Rotas do Bairro E6G focada nas carências supracitadas.

Quais os princípios base do Projeto e os principais objetivos?

O princípio base do projeto recai sobre a promoção de “Rotas” felizes e “Escolhas” positivas para as crianças e jovens provenientes do Bairro de Santos/Rego.

Deste modo, assenta sobre os seguintes objetivos: promoção da inclusão escolar, social e digital, bem como aumentar as competências pessoais, sociais, cívicas, cognitivas, formativas e profissionais em crianças e jovens, de forma a satisfazer as suas necessidades de desenvolvimento e apoiante em projetos de vida positivos; promoção de relacionamentos sociais e comportamentos juvenis positivos entre os jovens; aumento do bem-estar familiar, apoiando as famílias dos jovens nas suas necessidades pessoais, sociais e profissionais; promoção da vida em cidadania e a participação da comunidade nas atividades pro-sociais.

Como classificam a interação/reação da população ao projeto?

O projeto Rotas do Bairro E6G revela uma interação com os seus participantes bastante positiva. Estabeleceu-se uma relação de confiança e proximidade com as crianças e jovens que nos procuram diariamente.

Esta interação positiva envolve também as famílias dos nossos jovens e participantes, bem como outros elementos da comunidade.



7

Existe um grande envolvimento de toda a comunidade nas atividades, o que nos permite compreender a importância e confiança que manifestam no projeto Rotas do Bairro E6G. É maravilhoso quando dinamizamos atividades em conjunto em prol de um único objetivo: aumento do sentimento de pertença ao bairro.

Quais as próximas atividades previstas ?

As próximas atividades irão recair sobre a participação das crianças e jovens na corrida Mini-Campeões EDP; festa de inauguração da Loja Solidária do projeto; atividades intergeracionais com o projeto “Portas Abertas”; e muito mais. Ficamos à espera da vossa visita para poderemos desvendar as surpresas que estão a chegar.

Ana Cláudia Mirrado

Coordenadora do projeto Rotas do Bairro E6G

Projecto PA-REDES: memórias que marcam

O PA-REDES é um projeto de inclusão social através da arte urbana iniciado em fevereiro de 2016 nos bairros que realojaram a população da antiga Quinta da Curraleira e Casal do Pinto: bairros João Nascimento Costa, Carlos Botelho, Horizonte e Quinta do Lavrado.

A forte identidade local e o sentimento de pertença, assim como a história destes bairros lisboetas ao longo dos últimos 50 anos foram objeto de recolha (testemunhos, fotografias, artigos), emissões de web radio, assembleias. Simultaneamente, o projeto apostou na capacitação artística de crianças e jovens através de diferentes workshops em pintura, desenho, fotomontagem, serigrafia e poster.

Foram criadas 9 obras em espaço público que expressam momentos relevantes da história e da cultura local: o êxodo para a cidade, a construção de barracas, os clubes de bairro, os tanques onde se lavava a roupa, o aguadeiro e a falta de água canalizada, ou o fogo na Curraleira em 1975, entre outros.

8

Este projecto foi promovida pelo Clube Intercultural Europeu, em parceria com várias entidades locais com o apoio da Junta de freguesia do Beato, GEBALIS e café Marinho.



Bairro da Ameixoeira constrói Manta da Diversidade

No âmbito do projecto URGENT, a Associação Lusofonia, Cultura e Cidadania desenvolveu uma acção no bairro da Ameixoeira para a Construção de uma Manta da Diversidade feita com retalhos de tecidos reciclados. Esta actividade foi desenvolvida no atelier Ameixoeira Criativa nos dias 20, 22 e 26 de Fevereiro 2018 tendo como objectivo principal a não discriminação entre a diversidade promovendo e estimulando as capacidades individuais, sociais e culturais das pessoas partilhando momentos de convívio e trabalho entre os participantes.

Fizeram parte da elaboração da manta da diversidade pessoas de diferentes bairros e etnias culturais, mostrando a cooperação e união através da construção de uma manta feita com a colaboração de todos.

O Projeto URGENT visa combater o medo crescente da imigração que alimenta atitudes de eurocepticismo e é financiado pela ALDA - Associação Europeia para a Democracia Local, sendo promovido em Portugal pela REDE DLBC Lisboa em parceria com diferentes instituições que estão em contacto directo com esta população migrante.



GEBALIS renova o Compromisso de Pagamento Pontual

A GEBALIS renovou no passado dia 1 de Janeiro o compromisso de Pagamento Pontual a fornecedores, voltando a afirmar-se como parte ativa do movimento de responsabilidade social na promoção de uma cultura de pagamento pontual e da competitividade da economia portuguesa.

De acordo com a renovação, a empresa poderá utilizar este selo até ao final do ano de 2018, sendo o segundo ano consecutivo em que a GEBALIS tem este selo.

Neste momento já são mais de 950 empresas aderentes, provenientes de todo o país, de diferentes dimensões e sectores de atividades, numa demonstração clara de que com organização e esforço é possível honrar os compromissos com os fornecedores, potenciando o desenvolvimento das empresas e a competitividade da nossa economia.



Gebalis

PROPRIEDADE: Gebalis - Gestão do Arrendamento da Habitação Municipal de Lisboa, EM, SA | TIRAGEM: 24 000 exemplares | DEPÓSITO LEGAL: 269595/08
DIRETOR: Pedro Pinto de Jesus | SEDE: Rua Costa Malheiro, Lote B12, 1800-412 Lisboa | TEL: 217511.000 FAX: 217572.670 | E-MAIL: gbl@gebalis.pt | SITE: www.gebalis.pt