

O MEU BAIRO

Boletim Informativo da Gebalis-Gestão do Arrendamento
da Habitação Municipal de Lisboa, EM, SA

23 Anos - Passado, Presente e Futuro de um trabalho por Lisboa



INOVAÇÃO



EMPATIA



CO-GOVERNAÇÃO

SABIA QUE...

Cartão Navegante Escola permite andar gratuitamente nos transportes públicos

Os alunos das escolas públicas do primeiro ciclo de Lisboa vão receber, no início deste ano letivo, o cartão Navegante Escola, que concentra as funcionalidades dos cartões escolares com o acesso gratuito na rede urbana da Carris e do Metro. Este cartão estará também disponível para os estudantes das escolas privadas do concelho, que decidam aderir ao programa.

A atribuição do cartão é gratuita e efectuada através das escolas. Saiba mais em <http://www.cm-lisboa.pt/>

A MINHA FREGUESIA

Entrevista ao Presidente da Junta de Freguesia a Ajuda

Jorge Marques

DOIS DEDOS DE CONVERSA

FESTIVAL "TODOS"

23 anos a trabalhar em prol da cidade de Lisboa

1995



Em 29 de Junho de 1995 era apresentada na Assembleia Municipal de Lisboa a proposta de criação de uma empresa municipal com um importante desígnio na cidade de Lisboa: «Há, conseqüentemente, que traçar políticas de gestão que solucionem os problemas dos bairros municipais, nomeadamente, nos aspectos da sua conservação e valorização das populações a realojar promovendo a sua integração social de uma forma equilibrada e harmoniosa.» (Proposta de criação da GEBALIS, EPM submetida à AML, 29/06/1995). Alguns meses depois, em Outubro de 1995, entrava em funcionamento a GEBALIS.

Criada com o objetivo de promover a gestão social, patrimonial e financeira dos bairros municipais, construídos ao abrigo do PIMP - Programa de Intervenção a Médio Prazo e do PER - Programa Especial de Realojamento. Estes programas visavam eliminar os bairros de barracas que existiam em Lisboa (num total de cerca de 20 000 famílias), através da construção ou aquisição de habitação social em terrenos municipais.

Abre ao público no primeiro trimestre, numa lógica de proximidade que mantém até hoje, os primeiros Gabinetes de Bairro, Horta Nova e Casal dos Machados, e nos meses e anos seguintes os restantes, Padre Cruz, Furnas, Armador, Alto do Lumiar, Telheiras Sul, entre outros.



2003

Em 2003, a Câmara Municipal de Lisboa (CML) transfere para a gestão da GEBALIS os bairros municipais mais antigos, e até aqui sob gestão da CML, como por exemplo Bairro Quinta do Ourives, Salgadas, Quinta Chalé, entre outros.

2008

A CML promoveu através do Regulamento para Alienação de Imóveis Municipais (RAIM), em 2008, a alienação de fogos municipais aos respetivos moradores, visando «a dignificação da função habitacional, promovendo a estabilidade da comunidade e das famílias, aumentando o nível de inclusão social e contribuindo para a heterogeneidade do perfil das famílias residentes».

A conjugação de todos estes fatos, resultou num aumento das habitações e bairros sob gestão da GEBALIS mas, ao mesmo tempo, uma transformação de bairros integralmente municipais em bairros apenas parcialmente municipais.

A mudança de cultura na administração municipal traduziu-se na mudança de relacionamento com a GEBALIS, que de protagonista único da gestão social dos bairros municipais passou a assumir cada vez mais o papel de parceiro, nos diferentes programas e projetos de coesão social desenvolvidos pelas Autarquias e pela sociedade civil nesses territórios.

2017

Em 2017 a CML transfere para a GEBALIS a competência de gestão dos Contratos celebrados no âmbito do Programa da Renda Convencionada e das habitações incluídas neste programa.

Neste contexto, actualmente a GEBALIS gere 226 habitações, dispersas que se localizam predominantemente no património disperso localizado em várias freguesias de Lisboa, com forte presença na zona histórica da cidade.

Gere ainda 66 bairros municipais, em Lisboa, com cerca de 23.000 fracções habitadas por cerca de 64.000 pessoas.



Sem esquecer a sua história, os acontecimentos marcantes do passado e os desafios do presente, é de olhos postos no futuro e no que podemos construir que a GEBALIS comemora no próximo dia 2 de Outubro, o seu 23.º aniversário. Um agradecimento especial a todos os trabalhadores que dedicadamente levam a missão da GEBALIS mais longe. 🏡



PROGRAMA DE REQUALIFICAÇÃO DE BAIRROS MUNICIPAIS DE LISBOA


BAIRRO ALFINETES

Decorrem no Bairro dos Alfinetes as obras de requalificação, que incluem: intervenções nas fachadas e coberturas e aumento de segurança nos edifícios.

EMPREITADA: Empreitada 22/Gebalis/2016 - Obras de Reabilitação e Conservação no Bairro dos Alfinetes

FREGUESIA: Marvila

LOTES INTERVENCIÓNADOS: Lotes C1 a C7

POPULAÇÃO ESTIMADA: Beneficiários de 86 frações de habitação municipal (inclui lojas). 



Encontro de gerações na Associação Sócio-Cultural dos Moradores do Bairro Marquês de Abrantes

A Associação Socio-cultural dos Moradores do Bairro Marquês de Abrantes, na freguesia de Marvila, comemorou no dia 9 de Setembro o 1.º aniversário da inauguração da imagem da Senhora dos Remédios, celebração que se reveste de especial simbolismo para os moradores. Um dia marcado pela missa campal, seguida de procissão pelas ruas do Bairro Marquês de Abrantes, juntou várias gerações num almoço-convívio e num baile. Também os momentos culturais marcaram presença com a atuação da Banda Filarmónica da ACULMA- Associação para o Desenvolvimento Cultural e Social de Marvila e do Grupo Coral da Igreja de Santo Agostinho.

De destacar o trabalho desenvolvido pela Associação Socio-cultural dos Moradores do Bairro Marquês de Abrantes em prol do desenvolvimento sociocultural e recreativo do bairro, promovendo desde o ano 2000, data da sua criação, inúmeras atividades.

Em 2018 foram já realizados passeios culturais, que permitiram a famílias mais carenciadas e idosos do bairro poderem conhecer diversos pontos do país e atividades mais ligadas à vivência da cidade de Lisboa, como a sessão de fados e o arraial nos santos populares. A Associação conta até ao final do ano organizar uma festa por ocasião do São Martinho, uma ceia de Natal para as famílias mais carenciadas e dar as boas-vindas a 2019 com uma festa de final de ano aberta a toda a freguesia de Marvila.

No que diz respeito ao apoio à população, destaque para as consultas de clínica geral, abertas a toda a freguesia uma vez por semana e, a participação no Programa BIP/ZIP como parceiros do projeto “Escola de Avós e Netos”. Este projeto tem como objetivo promover o estreitamento do diálogo e das relações sociais entre diferentes gerações combatendo o isolamento social dos mais idosos e criando uma cultura de solidariedade e envolvimento na comunidade.

Para o futuro fica o desejo e a ambição da Associação retomar as consultas de aconselhamento jurídico, de apoio à população do Bairro Marquês de Abrantes. 📍



“Projeto Roteiro Emprega – Um passaporte para o futuro” promove empregabilidade

O Projeto Roteiro Emprega está ao serviço da comunidade desde o início deste ano, com o objetivo de promover o emprego e formação nas freguesias do Beato, Penha de França e no Bairro Portugal Novo (freguesia do Areeiro).

Este Projeto nasce de uma REDE de parceiros na área da Educação, Formação, Emprego e Empreendedorismo – Rede EFE – e vem dar resposta e suporte a pessoas em situação de desemprego, apoiando-as na definição de um projeto pessoal e melhoria da sua qualidade de vida. Promovido pelo Clube Intercultural Europeu e apoiado pela rede de parceiros, no âmbito do programa BIP-ZIP 2017 – Parcerias locais, é financiado pela Câmara Municipal de Lisboa BIP-ZIP Bairros e Zonas de Intervenção Prioritária de Lisboa.

O Projeto Roteiro Emprega disponibiliza um front-office móvel – Caravana da Empregabilidade –, que se desloca a vários pontos do território, prestando informação sobre oportunidades formativas e de emprego, oferecendo um acompanhamento individualizado e apoiando cada pessoa a construir o seu itinerário de integração profissional e/ou formativo, de forma totalmente gratuita.

O projeto estabelece parcerias com empresas e coloca as pessoas que procuram emprego, após um acompanhamento individualizado, em contacto com o mercado de trabalho.

Onde pode encontrar a Caravana da Empregabilidade?

Às segundas-feiras, no Bairro Carlos Botelho, em frente à Escola EB1 Eng.º Duarte Pacheco;

Às quartas-feiras, no Bairro Portugal Novo, na Rua Wanda Ramos;

Às quintas-feiras, na zona da Rotunda das Olaias, no início da Calçada da Picheleira. 📍



A Minha Freguesia



Quais os principais desafios que enfrenta no seu dia-a-dia como Presidente da Junta de Freguesia da Ajuda?

O maior desafio que enfrento é dotar a Freguesia dos meios e ferramentas necessárias para que a Ajuda, tal como os Ajudenses, possam encarar e estar preparados para os desafios que o futuro coloca. Desde a habitação, ao turismo, passando pelas alterações climáticas, são muitos os desafios que o futuro nos reserva.

A Ajuda, como o resto da cidade, está a mudar. Como tal, o grande desafio que enfrento, no dia-a-dia, é garantir que possamos ter uma Ajuda verdadeiramente para todos e que ninguém fique para trás. Exemplo disso é o sucesso do programa “Ajuda Emprega”, através do qual, qualquer Ajudense que procure emprego, ambicione ter mais formação académica ou deseje ter uma melhor formação profissional, possa atingir os seus objetivos. Para tal basta marcar uma sessão de atendimento e, posteriormente, terá um técnico que o irá ajudar, orientar e encaminhar nesse percurso que, se for trilhado sozinho, se torna muito mais difícil.

Quais os desafios de futuro?

A grande apetência turística pela Freguesia da Ajuda, resultado das melhorias que se têm operado nos últimos anos, coloca o desafio de garantir que a chegada de nova população não é feita à custa da substituição da população existente. Até porque a população existente, os Ajudenses, são a Vida e Alma desta comunidade e, por isso, o seu maior Património.

A Ajuda é, provavelmente, um dos últimos tesouros por descobrir em Lisboa. Atualmente está a ser, cada vez mais, o destino de eleição, tanto para aqueles que a visitam para conhecer o que de melhor temos para oferecer, como para



Contribuções

aqueles que decidem aqui residir. O grande desafio de futuro é, assim, continuar a construir uma Ajuda para todos, onde tanto o turista que nos vem visitar como o casal jovem que escolhe a Ajuda para aqui construir a sua vida, encontrem condições de excelência. Simultaneamente, temos que ter uma atenção especial para com os Ajudenses que nasceram na Ajuda ou aqui residem há décadas. O grande desafio é fazer da Ajuda um espaço de eleição para o desenvolvimento de uma comunidade forte, equilibrada e, acima de tudo, feliz.

Qual o impacto que as obras que estão a ser levadas a cabo pela GEBALIS no bairro 2 de Maio têm na freguesia?

Há muito que aguardamos o início das obras do Bairro 2 de Maio. São obras muito necessárias e o atraso na sua execução seu atraso torna-as, ainda, mais urgentes.

5

Nas atividades que desenvolve, em conjunto, com a GEBALIS o que mais destaca?

Desenvolvemos uma parceria muito positiva na sinalização das situações de emergência social. Assim temos uma maior e melhor capacidade de resposta na identificação de situações de carência e necessidade económicas. Só com este trabalho em rede, com a GEBALIS e demais entidades, é possível identificar e resolver os casos concretos das pessoas com maiores necessidades.

Jorge Marques

Presidente da Junta de Freguesia da Ajuda



ABERTURA DO NOVO MERCADO DO LUMIAR+ BIO

Foi inaugurado no passado dia 7 de julho o Mercado do Lumiar + Bio, o primeiro mercado municipal especializado na venda de produtos biológicos.

Fruto de uma parceria entre a Junta de Freguesia do Lumiar, Câmara Municipal de Lisboa, e a Associação Portuguesa de Agricultura Biológica (AgroBio), o renovado mercado tem um enfoque nos produtos biológicos de origem nacional, em particular da Região Oeste, e conta agora além dos produtos tradicionais, com diversas bancas de horticultura, mercearias bio, um restaurante bio e uma padaria bio.

Vendo o seu horário alargado, possui também uma sala dedicada à venda grossista bio, permitindo assim aos produtores biológicos ter um ponto de escoação de produto na Cidade de Lisboa. Mantém ainda a tradicional charcutaria, talho e peixaria, a par de uma florista, perfilando um total de 25 retalhistas.

A inauguração contou com a presença do Presidente da Câmara Municipal de Lisboa, Fernando Medina, do Vice-Presidente da Câmara Municipal de Lisboa com o pelouro dos mercados municipais, Duarte Cordeiro, do Secretário de Estado das Florestas e do Desenvolvimento Rural, Miguel João de Freitas, e do Presidente da Junta de Freguesia do Lumiar, Pedro Delgado Alves.

INSCRIÇÕES ABERTAS PARA CURSO TÉCNICO DE JUVENTUDE

O Instituto Português do Desporto e Juventude, através do Centro de Juventude de Lisboa, em parceria com o Instituto de Emprego e Formação Profissional, através do Centro Emprego Formação Profissional de Lisboa, vai abrir o curso de Técnico de Juventude, cujo perfil de saída tem como objetivo intervir na conceção, organização, desenvolvimento e avaliação de projetos, programas e atividades com e para jovens, mediante metodologias do domínio da educação não formal, facilitando e promovendo a cidadania, a participação e intervenção ativa na sociedade, a autonomia, a inclusão e o desenvolvimento pessoal, social e cultural.

Se tens o 9º ano e menos de 25 anos, remete a tua pré-inscrição ou solicita mais informações e esclarecimento de dúvidas para o email cjlisboa@ipdj.pt ou através do telefone 218 920 800 (ext: 150).

Reabertura do Gabinete GEBALIS no Bairro do Armador

Após um período de encerramento para obras, reabre no próximo dia 15 de Outubro, no normal horário de funcionamento, o Gabinete GEBALIS localizado no Bairro do Armador, em Marvila.

Este espaço renovado passará também, para além do atendimento aos residentes do bairro do Armador, a acolher os residentes nos Bairros do Condado, do Condado Antigo, da Zona I, da Flamengo e dos Lóios, cujo atendimento se realizava até esta data na Loja do Cidadão de Marvila. Assim, no Bairro do Armador, Lote 768 – Loja, poderá encontrar uma equipa técnica alargada que garantirá o atendimento presencial e telefónico. À sua espera terá também espaços de atendimento modernizados, com acessibilidades para pessoas de mobilidade condicionada e adequados à prestação de um serviço de qualidade aos residentes.

A GEBALIS manterá ao dispor de todos os residentes em bairros municipais o Balcão de Atendimento na Loja do Cidadão de Marvila, apenas para atendimento presencial beneficiando de um horário alargado, até às 19h, de 2.ª a 6.ª e aos sábados das 9h às 13h.



Quem dá o nome à minha rua

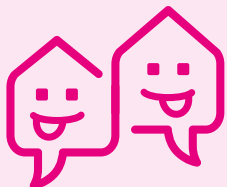
CÂNDIDO DE OLIVEIRA

BAIRRO DOS OLIVAIS

Cândido Fernandes Plácido de Oliveira, foi um jogador, treinador, dirigente, jornalista e um nome omnipresente na história da modalidade no nosso país, que ainda hoje é lembrado pela designação da Supertaça organizada pela Federação Portuguesa de Futebol.

Nascido em Fronteira, distrito de Portalegre, a 24 de Setembro de 1896, entrou para a Casa Pia de Lisboa em 1905, depois de ter ficado órfão. À Casa Pia deve a paixão pelo Desporto e uma educação de fortes valores humanistas. A 27 de janeiro de 1995 foi agraciado, a título póstumo, com a Grã-Cruz da Ordem do Mérito pelo trabalho desenvolvido em prol do desporto.

Dois dedos de conversa



O que é o Festival TODOS - Caminhada de Culturas?

O festival intercultural de Lisboa, TODOS-Caminhada de Culturas, é uma iniciativa conjunta da Câmara Municipal de Lisboa e da Academia de Produtores Culturais e tem como missão alertar e sensibilizar, pessoa a pessoa, porta a porta, rua a rua, para a importância do convívio entre todos os homens e mulheres de todas as partes do mundo que hoje cruzam e vivem a cidade de Lisboa.

Criado em 2009, o TODOS-Caminhada de Culturas tem afirmado Lisboa como uma cidade empenhada no diálogo entre culturas, entre religiões e entre pessoas de diversas origens e gerações. O TODOS tem contribuído para a destruição de guetos territoriais associados à imigração, abrindo toda a cidade a todas as pessoas interessadas em nela viver e trabalhar.

O festival, que este ano celebra a sua décima edição, e depois de já ter iluminado os territórios da Mouraria, Intendente, Martim Moniz, Poço dos Negros, São Bento e Colina de Santana, chegou a São Vicente. Nos dias 20, 21, 22 e 23 de setembro foram dias para jubilar o mundo com TODOS, através de espetáculos, culinárias do mundo, exposições e visitas guiadas a um património precioso.

Foram quatro dias para palmilhar São Vicente e nele encontrar espetáculos de novo circo a dialogar com a Feira da Ladra e com a Voz do Operário: teatro, dança, música, performance, em palácios, armazéns, conventos, salões de festa antigos, ver fotografia feita por fotógrafos portugueses atraídos pelo mundo que o bairro contém, a infância intercultural, o universo militar, por exemplo. Foram também momentos para refletir em conjunto sobre as ameaças que a interculturalidade vive.

Nesta 10ª edição, com que agenda puderam contar os participantes do Festival?

A Orchestra di Piazza Vittorio, vinda Roma, atuou no Panteão Nacional no dia 23, apresentando um concerto único - CREDO - que juntou músicas de espiritualidade de todos os continentes e credos religiosos.

O teatro de Rua Catalão dos Kamchátka, que decorreu no dia 22 na Feira da Ladra e no Largo da Graça, proporcionou momentos de perplexidade perante um grupo de pessoas estranhas que chegavam ao bairro.

Os funambulistas franceses do grupo Les Colporteurs, instalaram-se no exterior do Panteão Nacional nos dias 21, 22 e 23, questionando os equilíbrios do mundo, enquanto a magia



do circo de marionetas francês, os Barolosolo, se instalava na Voz do Operário, festejando o 10.º aniversário do TODOS, para uma plateia multicultural de meninas e meninos que, provavelmente, nunca viram um espetáculo como este.

No dia 22, o trio musical Violons Barbares, que reúne músicos da Mongólia, da Bulgária e da França, apresentaram-se no Claustro do Museu do Convento de São Vicente.

A 20, a Orquestra Todos já se tinha apresentado na Voz do Operário com músicos de Cabo Verde, Brasil, Espanha, Índia, Portugal.

A cantora Marina Melo, do Brasil (Damas Bar), as Batacadeiras Ramedi Terra de Cabo Verde (nas Oficinas Gerais de Fardamento e Equipamento do Exército), o Fado Bicha de Portugal (Jardim Botto Machado), e os espetáculos de teatro e dança de Tiago Cadete, Madalena Victorino e Ricardo Machado, Francisco Camacho, proporcionam momentos para jubilmarmos este mundo que, apesar de imperfeito, é o nosso mundo!

O Lugar do Todos, este ano decorreu no Jardim Botto Machado, espaço de acolhimento, por excelência, do público do festival, local onde também foi servido o Almoço de Domingo, dia 23, com iguarias de várias partes do Mundo, acompanhadas por espetáculos de teatro, dança e música.

Miguel Abreu

Academia de Produtores



ELEVADORES

O elevador é um bem para uso de todos os moradores, em especial para os que têm dificuldades de mobilidade. Danificar um elevador é prejudicar a qualidade de vida dos vizinhos e da própria família.



Ajude a manter a cabine limpa.

Não despeje líquidos, lixo, nem beatas para o poço do elevador.

A água usada em grandes quantidades danifica a porta do elevador e os seus mecanismos.



A manutenção e reparação do elevador é feita por técnicos credenciados e só eles podem aceder à casa das máquinas que deve estar desimpedida. Quando ocupadas com móveis, bicicletas e outros bens impedem os trabalhos de manutenção e reparação.



Utilize os botões de chamada do elevador com cuidado e aguarde a chegada do mesmo. Forçar as portas do elevador e os botões do elevador não faz com que o mesmo seja mais rápido.



Certifique-se que o elevador não é usado por crianças até aos 10 anos, sem estarem acompanhadas de um adulto. Os elevadores são meios de transporte, não são brinquedos.

8

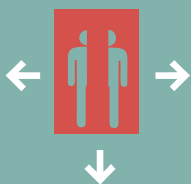


Pressione o botão de “Emergência” ou de “Alarme”.

Nunca saia da cabine sem a ajuda do técnico especializado.

Existe muito ar na cabine. Não entre em pânico.

Não force as portas do elevador. Aguarde calmamente a chegada de ajuda



EM CASO DE VANDALISMO PRATICADO POR AUTOR CONHECIDO OU DESCONHECIDO:

A GEBALIS apresenta Queixa junto das autoridades (queixa-crime) identificando a causa e o valor do dano.

LEI DA PROTECÇÃO DE DADOS

Recebeu este boletim informativo da Gebalis – Gestão de Arrendamento da Habitação Municipal de Lisboa EM, S.A.

Caso pretenda, a qualquer momento, deixar de receber esta comunicação, poderá fazê-lo, contactando, para o efeito, a GEBALIS para a morada Rua Costa Malheiro, Lote B12, Bairro Alfredo Bensaúde, 1800-412 Lisboa ou envie um email para o seguinte endereço: gbl@gebalis.pt.

Para exercer os seus direitos de acesso, retificação, apagamento, limitação ou oposição, poderá contactar a GEBALIS para os dados de contacto acima. Para mais informações, consulte a nossa política de privacidade, disponível em www.gebalis.pt



Gebalis

PROPRIEDADE: Gebalis – Gestão do Arrendamento da Habitação Municipal de Lisboa, EM, SA | TIRAGEM: 24 000 exemplares | DEPÓSITO LEGAL: 269595/08
DIRETOR: Pedro Pinto de Jesus | SEDE: Rua Costa Malheiro, Lote B12, 1800-412 Lisboa | TEL: 217.511.000 FAX: 217.572.670 | E-MAIL: gbl@gebalis.pt | SITE: www.gebalis.pt