

# O MEU B<sup>IRRO</sup>

Boletim Informativo da Gebalis-Gestão do Arrendamento  
da Habitação Municipal de Lisboa, EM, SA

## Parque da Bela Vista acolhe Fórum Rock the House



### SABIA QUE...

#### Reembolso do custo dos manuais escolares do 2.º e 3.º ciclos

A Câmara Municipal de Lisboa irá reembolsar os custos suportados pelas famílias dos alunos do 2.º e 3.º ciclos com a aquisição dos Manuais Escolares, até ao final de Julho.

Em março de 2018, a CML anunciou que recebeu quase cinco mil pedidos de reembolso do valor gasto nos manuais dos alunos do 2º e 3º ciclos nas escolas públicas da capital e irá proceder à transferência da verba para os agrupamentos escolares, por forma a que estes realizem o reembolso junto das famílias.

### A MINHA FREGUESIA

#### Entrevista ao Presidente da Junta de Freguesia de Carnide

Fábio Sousa

### DOIS DEDOS DE CONVERSA

ANADIC

# XIII Edição da Semana da Responsabilidade Social



Decorreu no dia 21 de Maio, no Salão Macau do Museu do Oriente, o lançamento da XIII Semana da Responsabilidade Social, iniciativa promovida por APEE - Associação Portuguesa de Ética Empresarial e Global Compact Network Portugal.

Durante o período da tarde, dezassete das organizações candidatas ao Reconhecimento de Práticas em Responsabilidade Social e Sustentabilidade apresentaram 24 projetos de Responsabilidade Social e Sustentabilidade, divididos por dois grandes eixos, segmentados de acordo com os ODS - Portugal 2020.

2

**O RECONHECIMENTO DE PRÁTICAS PRETENDE DISTINGUIR A IMPLEMENTAÇÃO DE POLÍTICAS E MODELOS DE BOA GOVERNAÇÃO EM ORGANIZAÇÕES DOS SETORES PÚBLICO E PRIVADO, COM BOAS PRÁTICAS EM RESPONSABILIDADE SOCIAL E SUSTENTABILIDADE.**

A GEBALIS é uma das entidades concorrentes, no EIXO I - RESPONSABILIDADE na vertente de Voluntariado, através da apresentação do Programa de Voluntariado Empresarial - Gebalis Solidária e do Programa Guardiões de Jardim, que em conjunto contribuem para o desenvolvimento dos bairros municipais, através da doação de tempo e competências dos seus colaboradores.

A apresentação da empresa ficou a cargo de Sara Simões, técnica da Direção de Conservação do Património e do Grupo de Coordenação do Voluntariado Empresarial. 🌱

# CML e Valorsul promovem programa "Lisboa a Compostar"



"Lisboa a Compostar" é um projeto de incentivo à compostagem doméstica promovido pela Câmara Municipal de Lisboa em colaboração com a Valorsul, no âmbito do Plano Municipal de Gestão de Resíduos do Município de Lisboa e do Projeto Europeu FORCE - Cities Cooperating For Circular Economy, HORIZON 2020.

É um programa destinado a municípios que possuam quintal, logradouro ou jardim que visa a oferta de um compostor doméstico, formação em compostagem e o apoio continuado da Câmara Municipal de Lisboa aos municípios que, através de inscrição, manifestem o interesse em reduzir os seus resíduos domésticos, produzindo fertilizante que virá a ser utilizado no seu logradouro, quintal ou jardim.

**A CÂMARA MUNICIPAL DE LISBOA TEM QUATRO MIL EQUIPAMENTOS PARA OFERECER E PRETENDE LEVAR A CABO 160 ACÇÕES DE FORMAÇÃO.**

Fazer compostagem doméstica evita o encaminhamento para incineração de resíduos valorizáveis.

Só em 2017 foram recolhidas diariamente em Lisboa mais de 600 toneladas de lixo comum das quais 40% de biodegradáveis, encaminhados para incineração.

A Câmara Municipal de Lisboa propõe-se inverter este processo na origem, proporcionando aos municípios forma de reciclar estes resíduos nas suas habitações, com vantagens económicas e ambientais.

O seu lixo é valioso para o seu jardim, Lisboa agradece e o ambiente precisa. 🌱



## PROGRAMA DE REQUALIFICAÇÃO DE BAIROS MUNICIPAIS DE LISBOA

### BAIRRO DA HORTA NOVA

Vão ter início as obras de requalificação do Bairro da Horta Nova, que incluem: reabilitação de fachadas e das coberturas, reabilitação parcial de infraestruturas existentes, tratamento das juntas de dilatação e intervenções pontuais em alguns lotes.

EMPREITADA: Empreitada 16/Gebalis/2016 - Obras de Reabilitação e Conservação no Bairro da Horta Nova, nos lotes A1, A2, A3, A5 a A20; B1 a B5 e B10, B11; C1 a C6; R1, R2, R4 a R8.

FREGUESIA: Carnide

PRAZO DE EXECUÇÃO: 11 Meses

POPULAÇÃO ESTIMADA: Beneficiários de 462 frações de habitação municipal (inclui lojas). 



## Projecto Guardiões do Jardim promove actividades nos bairros



O Projeto Guardiões do Jardim andou particularmente ativo nesta Primavera. Aproveitando a humidade e as boas condições para as plantações, foram efectuadas várias iniciativas, em que crianças e equipamentos tiveram oportunidade de viver momentos diferentes.

4 No dia 16 de Maio, o Centro Paroquial e Social da Alta de Lisboa criou uma horta pedagógica. No dia 22 de Maio foi a vez das crianças da creche da Graça viverem mais uma aventura do mundo dos vegetais com a renovação da sua pequena horta.

Na Ameixoeira – Zona 3, o Serviço Jesuíta aos Refugiados (JRS) conseguiu fazer a colocação de floreiras britadas e plantações, num trabalho conjunto entre a comunidade JRS e residentes da zona 3. A creche da Cruz Vermelha (SCML) também participou no Projeto através da renovação da horta pedagógica que tinha sido construída em Outubro passado e através da realização do atelier de reciclagem de embalagens para plantação de manjericos, actividade também realizada com os utentes a AMI. 📍

## Feira da Saúde no bairro do Rego

No âmbito do projeto “Portas Abertas” (edição BIP/ZIP 2017) gerido pela ANADIC em parceria com entidades locais, foi dinamizada uma feira da saúde.

Esta feira inseriu-se na atividade Porta para a Feira e teve como objetivo disponibilizar aos idosos vários rastreios, de forma a promover um envelhecimento saudável. Estiveram presentes várias entidades (Equipa de Cuidados Continuados do Centro de Saúde de Sete Rios, Santa Casa da Misericórdia de Lisboa, Farmácia Prates e Mota, Legião da Boa Vontade, Ótica Conselheiros da Visão, Associação Alzheimer Portugal, Associação para o Planeamento da Família, Entre Idades, Abraço, ADAS Bairro do Rego, Enfermeira Isabel Rodrigues) que efectuaram vários rastreios de saúde, tais como: visão, cardiovascular, oral, de psicomotricidade, workshops de alimentação no envelhecimento e sexualidade maior, aulas de mobilidade ativa e várias campanhas de sensibilização. 📍

## Rally Paper “ Há Vida no Bairro” na Liberdade



No dia 19 de maio realizou-se um evento promovido e organizado pelo Grupo Comunitário Liberdade e Serafina, denominado “Há Vida no Bairro”.

Este evento pretendeu sensibilizar e envolver a comunidade do Bairro da Liberdade para os direitos e responsabilidades de utilização e partilha de espaços públicos e semipúblicos.

O evento iniciou com a realização de um peddy-paper que consistiu num percurso com 8 postos de atividades que levaram ao pré-diagnóstico de problemas existentes e possíveis soluções através do envolvimento e proximidade da comunidade. Participaram 22 pessoas, entre moradores e pessoas que trabalham no bairro.

No final, os momentos de convívio traduziram-se na organização de um churrasco comunitário, no sorteio de ecopontos e na entrega dos certificados de participação. 📍

## Obras na Linha da Cintura beneficiam Apeadeiro de Marvila

A Infraestruturas de Portugal (IP) vai dar início à empreitada de beneficiação da via-férrea no troço Chelas-Braço de Prata, da Linha de Cintura.

Estas obras, fundamentais para garantir a segurança das circulações, terão um prazo de execução de 270 dias.

No âmbito das obras e de modo a dar resposta aos anseios da população, de forma gradual, a IP irá introduzir algumas melhorias ao nível das condições do Apeadeiro de Marvila. De modo a assegurar o serviço ferroviário, todos os trabalhos terão que decorrer em período noturno, situação que acarretará inevitáveis transtornos para os moradores nos bairros vizinhos, ainda que a IP tenha adotado medidas especiais no sentido de minimizar o ruído associado à obra, motivo pelo qual apela-se à melhor compreensão dos moradores para os eventuais incómodos provocados por esta relevante obra que quando concluída trará benefícios para todos. 📍

# A Minha Freguesia



## Quais os principais desafios que tem de enfrentar no seu dia-a-dia como Presidente da Junta de Freguesia de Carnide?

Os desafios são múltiplos e de diversa espécie. Creio que o essencial, por um lado, e creio que esse é o maior desafio, é estar presente junto das Pessoas, dos Bairros, das Associações Locais, sentir o pulsar da Freguesia, ouvir verdadeiramente as Pessoas, as suas necessidades, os desejos, ambições e perceber os seus problemas.

Por outro lado, trabalhar na intensidade máxima no sentido de dar resposta a um conjunto de desafios diários. Quando a resolução dos problemas passa pela Junta de Freguesia é mais fácil para nós. A maior dificuldade prende-se com aqueles imensos desafios que não são da nossa responsabilidade enquanto Junta de Freguesia.

Em Carnide, principalmente as questões relacionadas com a habitação, a grande carência da nossa população prende-se principalmente com a habitação em condições, mas também as questões relacionadas com o desemprego, com os transportes e a mobilidade bem como as questões de ordem social.

Nesses casos temos um papel, não de resolver os problemas, mas de trabalhar conjuntamente com as Pessoas no encontrar das melhores soluções. Se passa por chamar a atenção para as entidades competentes, é isso que fazemos... E sempre com um forte envolvimento das Pessoas e das Forças Vivas Locais.

## Quais os desafios de futuro?

Carnide tem ideias e projectos estruturantes que ganharam o Orçamento Participativo de Lisboa e que é necessário concretizar.

Começava pela conclusão da requalificação do Centro Histórico. A implementação do Parque de Estacionamento na Azinhaga das Carmelitas é vital para toda a dinâmica do Centro Histórico. A requalificação da Azinhaga das Carmelitas, da Rua da Mestra e Rua das Parreiras – projecto vencedor do Orçamento Participativo de 2014 – que está ainda por cumprir.

Carnide continua igualmente a ter urgência no aumento da dinâmica do contrato-programa da requalificação dos prédios de habitação do Bairro Padre Cruz da responsa-



bilidade da GEBALIS e de construir ainda mais habitações debelando igualmente as fragilidades da zona de alvenaria. Contrato programa que tem de dar resposta efectiva aquilo que são as condições muito precárias de habitação de alguns moradores.

No que à GEBALIS diz respeito é fundamental que o Gabinete de Bairro do Padre Cruz regresse ao Bairro e que não se pense retirar o Gabinete de Bairro da Horta Nova desse mesmo local. Também no Bairro da Horta Nova é necessária uma maior intervenção, particularmente na requalificação das habitações existentes, a precisar de obras de manutenção. O projecto de requalificação para todo o Bairro envolvendo a intervenção em todos os Lotes não pode parar.

Uma nota para a Casa da Cidadania de Carnide que irá nascer no espaço do antigo Polivalente do Bairro Padre Cruz da Santa Casa, um projecto muito querido e importante para nós e que envolve e vai ajudar a dar resposta ao movimento associativo da Freguesia.

Carnide vai ainda receber a Feira Popular, o que vai ter um impacto enorme na Freguesia e será necessário dar resposta, não só ao aumento da procura na área da restauração, mas ao aumento do turismo em geral, sendo fiéis e não desvirtuando a essência da Freguesia de Carnide e respeitando quem cá vive, estuda e trabalha.

## Nas actividades que desenvolve, em conjunto, com a GEBALIS o que mais destaca?

Destaco o trabalho conjunto nos processos de requalificação dos Bairros Padre Cruz e Horta Nova onde a Junta de Freguesia tenta apoiar ao máximo as Famílias que precisam do nosso acompanhamento. E têm sido muitas. Cada vez mais tentamos humanizar o trabalho que juntos temos vindo a desenvolver. Tem sido uma verdadeira aventura onde as Pessoas são o mais importante!

Fábio Sousa

Presidente da Junta de Freguesia de Carnide



## FESTIVAL “AS COSTAS DA CIDADE”



Este ano as Festas da Cidade terminarão um mês mais tarde que o habitual, pois fruto da parceria de dois projetos BIP/ZIP, Transformar Talentos e Fórum Urbano, irá acontecer um arraial tardio, 6 e 7 de Julho, na Praça da Quinta do Lavrado.

O Festival “As Costas da Cidade”, tem vindo a ser co-desenhado com a comunidade destes territórios e será também ele co-produzido com os vários grupos comunitários, associações e movimentos juvenis que têm sido verdadeiramente os motores desta iniciativa.

Será certamente uma boa escolha para todos aqueles que não têm planos para este fim-de-semana, pois poderão assistir a atuações de artistas como Nininho Vaz Maia, Jon Jalbas, Filipa Cardoso e outros artistas numa montra em que o talento não falta.

A par destas atuações haverão ainda muitas mais opções de entretenimento como um encontro de coros seniores, teatro para bebés, uma feira de produtos lisboetas, workshops sobre nutrição, estampagens de tecidos e ainda uma mega salada de frutas comunitária, etc. ☺

## 12º ANIVERSÁRIO DA ASSOCIAÇÃO ASTER

A ASTER - PROJECTOS DE ARTE - ASSOCIAÇÃO CULTURAL, fundada no dia 13 de maio de 2006 com “todos os sonhos do mundo”, abriu um atelier no bairro da Ameixoeira, onde desenvolveu vários projetos, alguns deles com o envolvimento da população do bairro da Ameixoeira.

A GEBALIS parabeneza a Áster por mais um aniversário, manifestando o seu agradecimento e reconhecimento pelo trabalho efetuado e por continuarem a acreditar que “a Arte pode transformar”. ☺

# Fórum Rock The House na Bela Vista

Realizou-se no dia 30 de Maio o Fórum Rock The House - Dicas para uma melhor gestão doméstica, na Casa de Pedra do Parque da Bela Vista, na Flamenga. O evento, que contou com a presença do Conselho de Administração da GEBALIS, foi dirigido aos munícipes residentes na Freguesia de Marvila, mais especificamente para os residentes na zona abrangente do Parque da Bela Vista, abordou a temática da gestão doméstica, nas suas duas vertentes (Iliteracia Financeira e Gestão Doméstica Deficiente), e procurou-se também dar a conhecer os recursos existentes no território e o conhecimento das regras do arrendamento social.

O Fórum contou com quatro painéis subordinados aos temas: iliteracia financeira, gestão doméstica, competências das entidades e recursos disponibilizados no território e arrendamento habitacional.

Este evento foi promovido pela GEBALIS e teve como patrocinador oficial o Rock in Rio Lisboa. Contou com o apoio da Câmara Municipal de Lisboa, DECO, Direção Geral do Consumidor, Gabinete de Orientação ao Endividamento do Consumidor, Junta de Freguesia de Marvila, Santa Casa da Misericórdia de Lisboa, e Grupos Comunitários da Flamenga e do Armador. ☺



## Quem dá o nome à minha rua

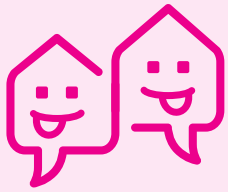
**ADELINA ABRANCHES**

**BAIRRO DO CHARQUINHO**

Margarida Adelina Abranches, (15 de Agosto de 1866 - 21 de Novembro de 1945), foi uma actriz de teatro portuguesa.

Também conhecida como Adelina Ruas, teve a sua estreia no teatro com a peça “Os Meninos Grandes” no Teatro Nacional D. Maria II quando tinha somente quatro anos de idade. Apesar de ter iniciado a sua fulgurante carreira no Brasil, trabalhou em Portugal com Amélia Rey Colaço ao lado de Eunice Muñoz ou Estêvão Amarante. A sua última representação foi em 1944.

Foi condecorada com a Ordem de Santiago da Espada. ☺



# Dois dedos de conversa

## O que é a ANADIC e como surgiu?

A ANADIC – Associação Nacional de Apoio ao Desenvolvimento, Investigação e Comunidade é uma associação sem fins lucrativos que surge da vontade de um conjunto de profissionais de diferentes áreas de ter um rosto para um objetivo comum, a inclusão social. Com vários profissionais a trabalhar em contexto comunitário, verificou-se a consciência das necessidades evidenciadas em territórios vulneráveis, as desigualdades e as dificuldades ao nível dos recursos, que podem ser potenciadores de percursos de vida em risco.

## Quais os princípios base da Associação e os principais objetivos?

Os princípios que regem a ANADIC são a consciência do potencial de cada pessoa e dos recursos que podem desenvolver para ultrapassar as suas dificuldades e ter uma vida mais integrada, desenvolvendo projetos de vida com dignidade e em crescente autonomia.

A justiça social e a igualdade de oportunidades são fios condutores na nossa intervenção. Porque cada idade tem valor, os principais objetivos da associação passam pela intervenção ao longo de todo o ciclo de vida através de projetos e iniciativas que promovem a inclusão escolar e social, a integração profissional, a promoção de um envelhecimento ativo entre outros objetivos, diminuindo as vulnerabilidades sociais e as condutas de risco.

A ANADIC possui uma dinâmica adaptada à compreensão dos diferentes subsistemas que envolvem cada criança, jovem ou adulto e desta forma pode intervir em cada um de forma a influenciarem-se mutuamente, criando ciclos geracionais mais saudáveis e integrados.

## Como estão a reagir as pessoas aos vários projetos dinamizados pela ANADIC?

A relação de proximidade da Associação com as pessoas do bairro e a adequação de projetos às reais necessidades das pessoas, tem possibilitado uma abertura e aceitação das equipas no terreno.

As pessoas conhecem os projetos e acreditam na nossa intervenção, participam ativamente nas atividades propostas, desenvolvem boas práticas que se estendem e cativam outros participantes. A avaliação dos projetos tem sempre em conta a opinião e o feedback dos intervenientes das atividades.

## O que na vossa opinião pode ser considerado como fator de sucesso para a vossa Instituição?

O principal fator de sucesso da associação prende-se com a proximidade na relação com a comunidade e com as necessidades identificadas, bem como a mobilização de esforços e recursos para as diminuir ou colmatar. A visão holística bem como a relação interinstitucional tem permitido à ANADIC trabalhar com um consórcio alargado que potencia a intervenção social realizada.



# ANADIC

Associação Nacional de Apoio ao Desenvolvimento,  
Investigação e Comunidade

## Qual o impacto das vossas atividades nos Bairros onde intervêm?

As nossas atividades têm permitido colmatar necessidades detetadas no Bairro de Santos e contribuir para uma melhoria da qualidade de vida do Bairro. Existem muitas crianças e jovens a usufruírem de atividades no âmbito do Projeto Rotas do Bairro, promovendo relações sociais, diminuindo comportamentos de risco e promovendo uma inclusão escolar.

Ao nível do Projeto Portas Abertas temos conseguido detetar e diminuir situações de isolamento, proporcionando um acompanhamento efetivo nas necessidades físicas, emocionais e relacionais das pessoas idosas do Bairro de Santos/Rego.

Conscientes das grandes fraturas sociais e intergeracionais no bairro, que resultam no preconceito e sentimento de insegurança, a ANADIC tem desenvolvido um Contrato Local de Segurança, com o Projeto Chave de Prata, que tem permitido a aproximação das várias gerações e etnias do bairro, através de diferentes atividades lúdicas, passeios e convívios.

Esta aproximação tem permitido que as crianças e jovens aprendam com a experiência das pessoas idosas, tornando-se agentes ativos de segurança do bairro, bem como os adultos tem desconstruído preconceitos e receios, o que resulta num aumento da perceção de segurança e satisfação no bairro.

## Quais as próximas atividades previstas?

As próximas atividades previstas serão a sessão de musicoterapia intergeracional, floricultura intergeracional, realização de sardinhas com mensagens de segurança, convívio intergeracional no Arraial do Bairro de Santos, passeio da terra ao mar a Sesimbra com o grupo sénior, atividade de treino de memória e estimulação cognitiva. Relativamente às crianças e jovens prevê-se a realização de uma tertúlia “Fumar é ridículo, larga a chupeta”, realização do programa “Sorriso Feliz”, construção de kits para entregar a sem-abrigos e a visita à Liga para a Proteção da Natureza, entre tantas outras atividades planeadas. ☺

Carolina Remédios

(Presidente da Direção da ANADIC) ☺

A partir de  
**6 de junho o seu novo  
Gabinete de Bairro da  
GEBALIS**

## GABINETE DE BAIRRO ORIENTE

Av. Cidade Luanda, n.º 33 Loja A,  
1800-096 Lisboa  
Tel.: **21 855 18 34**

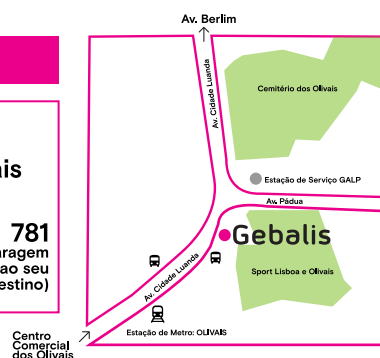
### COMO CHEGAR



Moscavide → Olivais



**744** → **781**  
(sair na paragem  
Av. Berlim/Av.  
Cidade Luanda) (uma paragem  
até ao seu  
destino)



8

Terças e quintas-feiras  
14 às 17 horas

ATENDIMENTO  
PRESENCIAL

## FASE TRANSITÓRIA

instalações da  
**JUNTA DE FREGUESIA DO PARQUE DAS NAÇÕES**

Bairro Quinta das Laranjeiras,  
Rua Padre Joaquim Alves Correia, Lote 23 A/B/C,  
1800-292 Lisboa

**A GEBALIS também ao seu dispôr na  
Loja do Cidadão de Marvila**

## LEI DA PROTECÇÃO DE DADOS

Recebeu este boletim informativo da Gebalis – Gestão de Arrendamento da Habitação Municipal de Lisboa EM, S.A.

Caso pretenda, a qualquer momento, deixar de receber esta comunicação, poderá fazê-lo, contactando, para o efeito, a GEBALIS para a morada Rua Costa Malheiro, Lote B12, Bairro Alfredo Bensaúde, 1800-412 Lisboa ou envie um email para o seguinte endereço: [gbl@gebalis.pt](mailto:gbl@gebalis.pt).

Para exercer os seus direitos de acesso, retificação, apagamento, limitação ou oposição, poderá contactar a GEBALIS para os dados de contacto acima. Para mais informações, consulte a nossa política de privacidade, disponível em [www.gebalis.pt](http://www.gebalis.pt) 