

O MEU B^{IRRO}

Boletim Informativo da Gebalis-Gestão do Arrendamento
da Habitação Municipal de Lisboa, EM, SA

GEBALIS investe no serviço público de qualidade



SABIA QUE...

LISBOA FINALISTA DO PRÉMIO CAPITAL EUROPEIA DA INOVAÇÃO

O Comissário Europeu da Investigação, Ciência e Inovação, Carlos Moedas, anunciou no passado dia 2 de agosto, que Lisboa a par de cidades como Madrid, Toulouse, Viena, Atenas, Bristol, Hamburgo ou Antuérpia é uma das finalistas ao prémio Capital Europeia da Inovação.

Este prémio, cujo vencedor será conhecido a 6 de Novembro, pretende distinguir a cidade que “melhor demonstre a sua capacidade de utilizar a inovação para melhorar a vida dos seus cidadãos”.

A MINHA FREGUESIA

Entrevista ao Presidente da Junta de Freguesia de Alvalade

José Borges

DOIS DEDOS DE CONVERSA

Associação de Moradores das Amendoeiras

Gabinetes GEBALIS com melhores condições

Inserido no eixo estratégico de prestação de um serviço público de qualidade, a GEBALIS tem feito um significativo investimento em obras de renovação quer nos Gabinetes de Bairro, unidades locais, quer na sede da empresa.

Estas intervenções têm dotado os Gabinetes de Bairro de melhores condições do atendimento ao público que se traduzem num maior conforto nas zonas de espera e numa maior privacidade no atendimento.

Foram já intervenionados os Gabinetes de Bairro Olaias e Oriente, que prestam serviço a cerca de 4475 famílias residentes em bairros localizados nas freguesias: Parque das Nações, Olivais, Beato, Penha de França, Areeiro e São Vicente. Em curso está a renovação do Gabinete de Bairro Boavista, em Benfica, que beneficiará 1830 famílias.

Muito em breve terá início a intervenção no Gabinete de Bairro do Armador, em Marvila. Assim, mantendo o mesmo profissionalismo e as mesmas equipas técnicas, na visita a uma destas instalações poderá encontrar: imagem renovada, mais luminosidade, mais conforto, mais segurança e melhor aproveitamento do espaço beneficiando a circulação de pessoas com mobilidade condicionada.

Com esta estratégia de valorização, a GEBALIS reforça a sua presença territorial nos bairros sob sua gestão e aposta na melhoria das condições de trabalho, higiene e segurança no seu capital mais valioso, os seus trabalhadores. 🏡





PROGRAMA DE REQUALIFICAÇÃO DE BAIRROS MUNICIPAIS DE LISBOA

BAIRRO 2 DE MAIO

Decorreram no Bairro 2 de Maio obras de requalificação, que incluíram: Reabilitação da fachada; cobertura dos edifícios (colocação de isolamento térmico); intervenções na rede eléctrica das zonas comuns, rede de gás e rede de águas comuns, reparações nas zonas comuns e intervenções nos pisos técnicos, nas portas de acesso aos blocos e nas caixilharias de madeira e ferro.

EMPREITADA: Empreitada 20/Gebalis/2016 - Obras de reabilitação e conservação no Bairro 2 de Maio

FREGUESIA: Ajuda

LOTES INTERVENCIÓNADOS: Lotes 1 a 13 e 15 a 22



Cofinanciado por:



Quinta das Laranjeiras acolhe Festa em Honra de Nossa Sra. dos Remédios



Entre os dias 6 e 8 do mês de Julho, realizou-se a festa em honra da Nossa Sra. dos Remédios, que decorreu, como é tradição no Largo Ramada Curto, na Quinta das Laranjeiras.

Promovida pelo pelo CATL Olipandó da Pastoral dos Ciganos, esta festa foi integrada no Plano de Atividades do Projeto Juntos Somos +, financiado pelo Ministério da Administração Interna, no âmbito dos Contratos Locais de Segurança, e desta forma, apoiada pelo referido projeto.

A festa contou com a participação de vários artistas como o grupo de Concertinas Adérito Correia e Amigos, o Grupo Folclórico de Cinfães, o Grupo de Capoeira Alto Astral e o Grupo de Danças Étnicas, a Banda Filarmónica da Charneca.

Este ano trouxe uma novidade, com a Marcha Popular do CATL Olipandó, constituída pelas crianças e jovens do Casal dos Machados e Quinta das Laranjeiras e que tradicionalmente desfila neste evento, a participar também e pela primeira vez, no Arraial dos Navegantes, realizado no Bairro Parque das Nações e promovido pela Fábrica da Igreja Paroquial da Nossa Senhora dos Navegante. 📍

Festa do Migrante anima Horta Nova

À semelhança dos 4 anos anteriores, no dia 5 de Agosto realizou-se o Dia do Migrante no Bairro da Horta Nova "Migrante, eterno navegante de sonhos...", iniciativa do Grupo Comunitário do Bairro, Projeto Pulsar, com a Colaboração da GEBALIS.

O evento iniciou com uma missa campal, seguida de almoço comunitário, com destaque para a cachupa, e animação com a música Morna, que pretende ser reconhecida como Património da Humanidade.

Foi um dia repleto de emoção, com participação de moradores, migrantes e representantes de entidades locais. Os padrinhos deste ano foram: Noemi Silva da Associação Crescer as Cores, e João Ferreira, Vereador da CML e Eurodeputado. 📍

18º Aniversário da Associação de Moradores do Bairro Marquês de Abrantes



A AMBMA comemorou a 8 de julho o seu décimo oitavo aniversário.

A GEBALIS esteve representada pelo seu Presidente do Conselho de Administração, Pedro Pinto de Jesus, num almoço bastante animado e partilhado.

A Associação de Moradores tem tido um papel bastante ativo no bairro, pelo que lhes dirigimos os nossos parabéns, desejando que continuem o trabalho que têm desenvolvido em prol do bairro. 📍

Apresentação das obras de requalificação do Bairro da Horta Nova

No dia 8 de Agosto, foi realizada uma sessão para apresentação das obras de requalificação e conservação de 39 Lotes do Bairro Horta Nova, dando continuidade ao trabalho efectuado nos 6 lotes que já foram alvo de intervenção.

Esta apresentação, decorreu no Espaço do Grupo Ação Comunitária e contou com a presença da Vereadora da Habitação de Desenvolvimento Local da Câmara Municipal de Lisboa, Paula Marques, do Presidente da GEBALIS, Pedro Pinto de Jesus, Presidente da Junta Freguesia de Carnide, Fábio Sousa, entre outras entidades.

À sessão compareceram também moradores e outras entidades, que colocaram questões e apresentaram propostas, num debate considerado benéfico por todos os presentes. 📍

A Minha Freguesia



Quais os principais desafios que tem de enfrentar no seu dia-a-dia como Presidente da Junta de Freguesia de Alvalade?

Antes de tudo permitam-me saudar todos os leitores do Jornal e agradecer a entrevista.

O maior desafio será o de tentar acompanhar a todo o tempo a aplicação de medidas e políticas num território que tanto geográfica como humanamente é enorme. Alvalade é maior em população e orçamento que muitas Câmaras Municipais. Isto obriga a um desdobramento e acompanhamento sistemáticos. Depois, a freguesia é muito diferente dentro de si.

A Quinta dos Barros é em tudo distinta do Bairro das Estacas. É como se fossem duas freguesias, em boa verdade. Harmonizar o território, mas ter respostas que serviam os espaços e populações concretas, é muito desafiante. Mas é um desafio bom, que se faz com gosto quando há prazer no que se faz.

Quais os desafios de futuro?

Tenho muito a ideia de que estamos obrigados a trabalhar cada vez mais em rede, promovendo as potencialidades de cada Instituição.

O grande desafio passa por articular melhor aquilo que cada um tem para dar. A maior parte das vezes nem estamos a falar de dinheiro, mas do conhecimento que cada organização possui de mais relevante. Por exemplo, nas Murtas, onde o Programa BIP/ZIP não foi aprovado, estamos todos empenhados em dar continuidade aos projetos existentes.

O Centro Social Paroquial do Campo Grande tem sido incansável, muito se devendo à Helena Presas, ao Padre Hugo e à Rita Figueiredo. Mas também à Santa Casa da Misericórdia e a Fernando Pinto e a Hugo Caixaria.

Em Alvalade temos uma Comissão Social de Freguesia muito participada, mas ainda há um longo caminho a percorrer para tornar esta participação num maior envolvimento com a comunidade. O grande desafio passa pois por consolidar essa presença na comunidade e transformá-la em compromisso e participação ativa.

O segundo grande desafio passa por dar sustentabilidade aos projetos desenvolvidos, de maneira a não ficarem con-



dicionados a cada ano por questões externas.

Os projetos têm de ser pensados a médio e longo prazo, garantindo que as respostas sejam estruturadas e façam surtir os efeitos desejados.

Nas atividades que desenvolve, em conjunto, com a GEBALIS o que mais destaca?

Antes de tudo destaco a excelente relação com o Presidente da GEBALIS, Pedro Pinto, em particular a preocupação constante e a disponibilidade total. Depois destaco três pontos que considero essenciais e reveladores do valor do trabalho conjunto: em primeiro lugar a maior presença nos bairros e a adaptação das respostas às necessidades concretas dos moradores; em segundo o papel na contenção da deterioração na gestão dos espaços comuns pela ação de alguns programas desenvolvidos; e em terceiro a evolução sentida nos últimos tempos na articulação e no trabalho de rede no âmbito do acompanhamento das famílias.

Devo dizer, a este propósito, que é notável o desanuviamiento geral nos Bairros da GEBALIS, acompanhados dum aumento do cuidado dos moradores pelos espaços comuns, tanto exteriores como interiores.

Não posso, a este propósito, deixar de notar a qualidade excepcional dos vossos técnicos Timóteo Barrocas, Mariana Sabino e Marlene Viegas, sem os quais o trabalho desenvolvido não poderia ter a mesma qualidade.

Nas atividades que desenvolve, em conjunto, com a GEBALIS o que mais destaca?

Continuaremos a melhorar o espaço público, nomeadamente as questões ligadas ao estacionamento ou às acessibilidades pedonais. Estenderemos a requalificação de logradouros nos mais variados pontos da freguesia, do Bairro das Estacas ao Bairro das Caixas. Queremos aumentar e aprofundar o nosso compromisso com as questões de sustentabilidade ambiental e de mobilidade. A Cidade tem mudado muito e Alvalade continuará na dianteira dessa mudança.

José Borges

Presidente da Junta de Freguesia de Alvalade



INAUGURAÇÃO DA NOVA SEDE DOS ECO-ESTILISTAS



O dia 2 de Agosto foi de festa para a Associação de Inter-Ajuda de Jovens Eco-Estilistas, que, no âmbito do programa municipal BIP/ZIP, Bairros e Zonas de Intervenção Prioritária, inaugurou a nova sede situada na rua Gabriel Constante nº14A/23B Loja 1 e 2, no bairro dos Lóios, em Marvila.

Durante a tarde, decorreu um desfile de moda apresentado por Fernando Alvim, que ficou marcado pela irreverência de alguns modelos exibidos, todos confeccionados com recurso a materiais reutilizados.

A noite foi assinalada com a 2ª gala dos Eco-Estilista que se realizou no Salão de Festas do Vale Fundão, onde os talentos se mostraram e se juntaram a jovens de sete nacionalidades diferentes, num belo desfile de moda.

O presidente da Junta de Freguesia de Marvila, José António Videira, marcou presença neste dia tão importante na nova etapa da vida da Associação. 📍

FESTIVAL TODOS 2018

De 20 a 23 de Setembro, o festival intercultural de Lisboa, TODOS - Caminhada de Culturas, festeja a sua 10ª edição, iluminando um novo território da cidade - o Campo de Santa Clara, em São Vicente.

O festival intercultural de Lisboa, o TODOS-Caminhada de Culturas, que este ano celebra a sua décima edição, e depois de já ter iluminado os territórios da Mouraria, Intendente, Martim Moniz, Poço dos Negros, São Bento e Colina de Santana, chega a São Vicente.

Iniciativa conjunta da CML e da Academia de Produtores Culturais, o TODOS mantém a sua missão de alertar e sensibilizar, para a importância do convívio entre todos os homens e mulheres de todas as partes do mundo que hoje cruzam e vivem a cidade de Lisboa 📍

Encerramento do Gabinete de Bairro do Armador

O Gabinete de bairro do Armador abriu as suas portas ao público em 1997. Até então o atendimento à população era feito no antigo Gabinete de Bairro Olaias. Ao longo dos anos, foi sendo alvo de pequenas intervenções, com vista à introdução de melhorias nas instalações nomeadamente as da zona de atendimento ao público. Contudo e face ao contexto actual, as mesmas não reúnem as condições necessárias à prestação de um serviço público de qualidade.

Assim, com vista à melhoria das condições de trabalho e de atendimento ao público o Gabinete de Bairro Armador encerrará ao público no próximo dia 20 de Agosto e reabrirá em 15 de Outubro.

Pela proximidade geográfica, cerca de 5 minutos a pé, no período de encerramento, a população do Bairro do Armador será atendida no Balcão GEBALIS da Loja do Cidadão de Marvila, com o seguinte horário de funcionamento:

Apenas atendimento presencial: 9h às 19h de segunda-feira a sexta-feira, ao sábado das 9h às 13h 📍



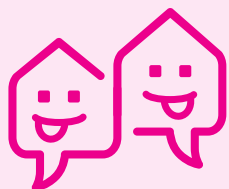
Quem dá o nome à minha rua

RAUL REGO

BAIRRO ALTA DE LISBOA

Nascido em Morais, concelho de Macedo de Cavaleiros, em 1913, estudou no Seminário da Congregação do Espírito Santo, onde concluiu o curso, sem ter recebido, no entanto, as ordens sacras.

Jornalista, resistente à ditadura, combatente pela liberdade, republicano e socialista, foi também o primeiro presidente da Assembleia Municipal de Lisboa, eleito em 1977. Em 1976, o Congresso da Federação Internacional dos Editores de Jornais distinguiu-o com a Pena de Ouro da Liberdade. Foi também agraciado com o grau de Grande-Oficial da Ordem da Liberdade, e com a Grã-Cruz da Ordem Militar de Sant'Iago da Espada. 📍



Dois dedos de conversa

Como e quando surgiu a Associação de Moradores do Bairro das Amendoeiras?

A Associação surgiu em 2004, pela vontade de vários moradores e pela iniciativa de cinco, que foram os seus fundadores: Ana do Carmo, Isabel Rocha, Ana Saraiva, António Alves e Manuel Saraiva.

Quais os princípios base e os principais objetivos da Associação?

Essencialmente aqueles que estão consignados no artigo 4º dos nossos estatutos. Resumidamente: melhoria e o bem-estar da população, promoção da cultura, do desporto e da solidariedade social.

Acrescentaremos aquela que foi uma ideia da nossa primeira presidente, Ana do Carmo: - Lisboa não merece bairros sociais, mas bairros sociáveis.

A conjugação destes princípios, bem como a de nos assumirmos como uma plataforma de intervenção comunitária e cívica, aberta a todos e a todas as ideias, têm determinado a nossa ação, na ideia de pertença e de autoestima para como Bairro.

Quais as atividades desenvolvidas pela Associação que têm tido mais adesão e qual o seu público alvo?

Não é simples responder a esta pergunta. Todas as nossas atividades tendem a satisfazer necessidades específicas de determinadas pessoas.

A ginástica, como primeira atividade, será aquela que congrega mais interesses.

Porém não devemos esquecer todas as outras atividades regulares (que acontecem durante todo o ano) e as eventuais, que também respondem a necessidades: o tai-chi, a ginástica, a oficina ativa, o “porque nunca é tarde para aprender” – iniciação à informática e ao inglês – o “sabes tanto” – apoio escolar –, o pilates, o zumba, os cavaquinhos, o “esta Lisboa que eu amo ... -visita guiada mensal a um sítio de especial interesse na cidade, por norma utilizando os transportes públicos – o “conhecer Portugal” – com a mesma ideia do projeto anterior aplicado ao País, sempre privilegiando visitas guiadas, 3 / 4 vezes ano – e o estímulo à participação de outras atividades culturais, nomeadamente teatro, tertúlias e palestras.



ASSOCIAÇÃO DE MORADORES DO
Bairro das Amendoeiras

Os moradores do nosso Bairro, essencialmente os avós, de idade mais avançada, em situação de reforma e os netos, a estudar) são o nosso público-alvo.

Porém, aqui não há portas fechadas.

Qual a importância dos vossos parceiros e quem são?

Acreditamos que estamos condenados a conviver com todas as instituições que partilhem dos mesmos princípios: servir a comunidade e contribuir para a melhoria da sua qualidade de vida. Por isso sempre mantivemos aberta a nossa porta a todos. Os nossos principais parceiros têm sido a Junta de Freguesia de Marvila, o Centro de Santa Beatriz, o Teatro Contra Senso, a Aventura Social, a Questão de Igualdade e a Associação de Pais da Manuel Teixeira Gomes.

Como surgiu o prémio “Vizinho e Vizinha do ano”?

Acreditamos que é importante uma boa “gestão dos afetos” e o reconhecimento público (apenas se trata disso) de pessoas que, pela sua atividade cívica no bairro, merecem esse destaque. Nos últimos quatro anos apenas escolhemos um vizinho por ano (duas vizinhas e dois vizinhos); este ano entendemos que era importante alargar essa escolha a um vizinho e uma vizinha e acreditamos que continuaremos a manter esse formato.

Atendendo à população residente no Bairro das Amendoeiras, sabemos que uma das vossas preocupações é a recuperação de algumas tradições regionais. Qual será a próxima e quando?

O nosso Bairro é um bairro recente, pelo que os seus habitantes têm diferentes origens. Os mais velhos, mesmo que com passagens por outros bairros da cidade, são originários da província e transportam consigo a sua própria cultura, que se manifesta de diferentes maneiras. Não temos previsto qualquer ação específica dentro desta matéria, mas a aproximação dos 60 anos da nossa Freguesia (Marvila) talvez nos permita desenvolver alguma ideia que materialize aspetos da sua história recente,

Manuel Saraiva
Presidente da Direção

RENDAS EM ATRASO?

Oh vizinho! Já pagou a sua renda?

Claro que sim! Pago sempre até ao dia 8 e você?



Se tiver rendas em dívida tem solução (é muito fácil), basta ir ao Gabinete de Bairro do Padre Cruz e pedir para fazer um acordo. Pode pagar tudo em prestações, de acordo com as suas possibilidades e sem juros!

Que bom! Vou já ao Gabinete de Bairro!



Estou com dificuldades em pagar a renda...mas quero resolver a situação!

Isso é o mais importante. Eu ajudo!



Não perca tempo! Não deixe a situação agravar-se! Contacte o seu Gabinete de Bairro.



DIFICULDADES FINANCEIRA NO PAGAMENTO DA RENDA?

Não deixe a situação agravar-se. Dirija-se ao Gabinete de Bairro da GEBALIS da sua área de residência e em conjunto encontraremos uma solução. Poderá apresentar um plano para liquidar os pagamentos em atraso e verificar se a sua renda está ajustada aos seus rendimentos.

8

LEI DA PROTECÇÃO DE DADOS

Recebeu este boletim informativo da Gebalis – Gestão de Arrendamento da Habitação Municipal de Lisboa EM, S.A.

Caso pretenda, a qualquer momento, deixar de receber esta comunicação, poderá fazê-lo, contactando, para o efeito, a GEBALIS para a morada Rua Costa Malheiro, Lote B12, Bairro Alfredo Bensaúde, 1800-412 Lisboa ou envie um email para o seguinte endereço: gbl@gebalis.pt.

Para exercer os seus direitos de acesso, retificação, apagamento, limitação ou oposição, poderá contactar a GEBALIS para os dados de contacto acima. Para mais informações, consulte a nossa política de privacidade, disponível em www.gebalis.pt



Gebalis

PROPRIEDADE: Gebalis – Gestão do Arrendamento da Habitação Municipal de Lisboa, EM, SA | TIRAGEM: 24 000 exemplares | DEPÓSITO LEGAL: 269595/08
DIRETOR: Pedro Pinto de Jesus | SEDE: Rua Costa Malheiro, Lote B12, 1800-412 Lisboa | TEL: 217.511.000 FAX: 217.572.670 | E-MAIL: gbl@gebalis.pt | SITE: www.gebalis.pt